

# SÜRDÜRÜLEBİLİRLİK RAPORU 2020



# İÇİNDEKİLER



## 3 RAPOR HAKKINDA

## 4 YÖNETİM KURULU BAŞKANI MESAJI

## 6 GENEL MÜDÜR MESAJI

## 10 İŞ LEASING HAKKINDA

12 İŞ LEASING ÖNEMLİ KİLOMETRE TAŞLARI

14 RAKAMLARLA İŞ LEASING

16 VİZYON VE AMAÇLAR

17 İŞ LEASING STRATEJİ BİLEŞENLERİ

## 19 YÖNETİM YAKLAŞIMI VE İŞ ETİĞİ

19 KURUMSAL YÖNETİM VE UYUM

21 İŞ LEASING ETİK İLKELERİ

22 İŞ LEASING ETİK HATTI

23 RÜŞVET VE YOLSUZLUKLA MÜCADELE VE HAKSIZ REKABETİN ÖNLENMESİ

25 SÜRDÜRÜLEBİLİRLİK YAKLAŞIMI

26 PAYDAŞLARLA İLETİŞİM

28 SÜRDÜRÜLEBİLİRLİK ÖNCELİKLERİ

## 30 SÜRDÜRÜLEBİLİRLİK STRATEJİSİ

32 BİRLEŞMİŞ MİLLETLER SÜRDÜRÜLEBİLİR KALKINMA AMAÇLARI VE İŞ LEASING

33 SÜRDÜRÜLEBİLİRLİĞİN YÖNETİMİ

36 ÇEVRESEL VE SOSYAL RİSK YÖNETİM SİSTEMİ

## 41 ÇEVRESEL ETKİLERİN YÖNETİMİ

42 İKLİM KRİZİ İLE MÜCADELE VE ENERJİ YÖNETİMİ

## 45 DİJİTAL DÖNÜŞÜM

## 51 ÇALIŞMA HAYATI VE SOSYAL YAŞAMI DESTEKLEME

52 İŞ SAĞLIĞI VE GÜVENLİĞİ

53 COVID-19 SÜRECİNDE İNSAN KAYNAKLARI UYGULAMALARI

53 ÇALIŞAN HAKLARI

54 EĞİTİM VE GELİŞİM

56 SORUMLU TEDARİK ZİNCİRİ YÖNETİMİ

57 KURUMSAL SOSYAL SORUMLULUK

## 59 EKLER

60 KURUMSAL ÜYELİKLER

61 SOSYAL PERFORMANS GÖSTERGELERİ

63 ÇEVRESEL PERFORMANS GÖSTERGELERİ

## 64 GRI İÇERİK ENDEKSİ

## 68 İLETİŞİM

# ÖNCÜLÜĞÜMÜZÜ SÜRDÜRÜYÖRÜZ...

Türkiye'de finansal kiralama sektörünün ilk katılımcılarından biri olarak faaliyete geçtiğimiz günden bu yana öncü konumumuzla sektörümüze yön veren bir şirkettiz.

Halka açılan ilk finansal kiralama şirketlerinden biri olurken, yeni ürün geliştirme ve çözüm üretme yetkinliklerimiz sayesinde ilk leasing sendikasyonunu, ilk uçak finansmanı ve ilk sat-geri kirala işlemlerini, ayrıca ilk borçlanma aracı ihracını da biz gerçekleştirdik.

Sürdürülebilirliği iş yapma biçimimizin ayrılmaz bir parçası olarak algılıyor ve tüm süreçlerimize entegre ediyoruz. Paydaşlarımızın öncelikleri doğrultusunda sürdürülebilirlik strateji ve hedeflerimizi belirlerken, şirket içi sürdürülebilirlik yapılanmasını da hayata geçiriyoruz. Sürdürülebilirlik kapsamındaki çalışmalarımızın ve sonuçlarının yer aldığı, şu anda incelemekte olduğunuz ilk Sürdürülebilirlik Raporumuzu da siz paydaşlarımıza sunuyoruz.

Güçlü fonlama imkânlarımızı enerji verimliliği ve yenilenebilir enerji projelerine yönlendirme kararlılığıyla hareket ederken; kurumsal ve etik yaklaşımımız, çeşitlilik ve kapsayıcılığa desteğimiz, çevreye ve topluma katkı sağlama hedefimiz ile sürdürülebilirlik alanında da öncülüğü üstlenerek; müşterilerimiz, hissedarlarımız, çalışanlarımız ve diğer tüm paydaşlarımız için sürdürülebilir değer yaratmaya devam edeceğiz.

SÜRDÜRÜLEBİLİR FİNANSAL  
PERFORMANSIMIZI  
VE KÂRLİLİĞİMİZİ  
KORUYORUZ.





İş Leasing, ilk sürdürülebilirlik raporunda faaliyetlerinden kaynaklanan çevresel, sosyal ve ekonomik etkilere yönelik yönetimsel yaklaşımı ile performans sonuçlarını, geleceğe dönük bakış açısı ile taahhütlerini paylaşmaktadır.

İş Leasing, ilk sürdürülebilirlik raporunda faaliyetlerinden kaynaklanan çevresel, sosyal ve ekonomik etkilere yönelik yönetimsel yaklaşımı ile performans sonuçlarını, geleceğe dönük bakış açısı ile taahhütlerini paylaşmaktadır.

İş Leasing 2020 Sürdürülebilirlik Raporu, Küresel Raporlama Girişimi (Global Reporting Initiative - GRI) tarafından yayımlanan "GRI Standartları: Temel" seçeneğine uyumlu olarak hazırlanmıştır. Raporun ana çerçevesini, Şirket'in sürdürülebilirlik önceliklerini belirlemek için yapılan çalışmalar doğrultusunda öne çıkan konular oluşturmaktadır. Çalışmalar gerçekleştirilirken GRI Standartları'nda yer alan temel raporlama prensipleri dikkate alınmıştır.

İş Leasing sürdürülebilirlik stratejisini tasarlarken ve sürdürülebilirlik önceliklerini belirlerken geniş katımlı ve kapsayıcı bir paydaş katılımı süreci yürütmüştür. Raporda yer alan öncelikli konuların belirlenmesine ilişkin süreç "Paydaş Katılımı ve Önceliklendirme" başlığı altında sunulmaktadır.

Raporda yer verilen bilgiler, İş Leasing'in 01.01.2020 - 31.12.2020 tarihleri arasındaki faaliyetlerini kapsamaktadır. Bilgilerin yorumlanması amacıyla gereken durumlarda önceki raporlama dönemleri veya takip eden dönemi kapsayan bilgilere de raporda yer verilmiştir. İş Leasing önümüzdeki dönemlerde de sürdürülebilirlik faaliyetlerini yıllık olarak raporlamayı hedeflemektedir.

İş Leasing Sürdürülebilirlik Raporu ile ilgili her türlü soru, görüş ve önerilerinizi [surdurulebilirlik@isleasing.com.tr](mailto:surdurulebilirlik@isleasing.com.tr) adresi üzerinden iletebilirsiniz.

# YÖNETİM KURULU BAŞKANI MESAJI



Finansal başarıyı sosyal sorumlulukla birleştirmeye, sağlıklı yaşam alışkanlıklarını teşvik etmeye ve çevreyi korumaya dün ve bugün olduğu gibi gelecekte de devam edeceğiz.



## paydaşlara değer

Yeni ekonomik başarılarla imza atarken, paydaşlarımız için değer yaratmayı sürdürüyoruz.

Değerli paydaşlarımız,

### 2020 yılı benzeri deneyimlenmemiş bir dönem olurken...

Dünyada ve ülkemizde koronavirüs salgınının etkilerinin derinden hissedildiği, sosyal ve ekonomik olarak benzerini daha önce deneyimlemediğimiz bir yılı geride bırakmış bulunuyoruz.

Yüzyılın en büyük sosyal ve ekonomik bunalımını tetikleyen pandemi, milyonlarca hayata mal olurken, ekonomik hayatın tüm paydaşlarını kaçınılmaz bir dönüşüm sürecine sokmuştur. Pandemi dünyada ve ülkemizde kapsamlı toplumsal ve ekonomik önlemlerin alınmasını gerektirmiş; uygulanan kısıtlamalar ve kapanmaların etkisiyle dünya ekonomisi ciddi bir resesyona girerken, küresel ticaret önemli oranda zayıflamıştır.

Hükümetler ve merkez bankaları alışılmış iş yapma biçimlerini alt üst eden Covid-19 tehdidine karşı birbiri ardına teşvik

paketleri açıklarken, salgının istihdam, tedarik zincirleri ve üretim kapasitesi eksenlerinde ortaya koyabileceği kalıcı tahribatı gidermek için küresel çaplı mali tedbirler uygulamaya konulmuştur.

### ...önümüzdeki dönem çok daha özenli ve dikkatli bir iş yaklaşımını gerektirmektedir.

Önümüzdeki dönemde, ülke yönetimlerinin sağlık ve eğitim hizmetleri, dijital altyapı, iş ve yönetim uygulamalarını iyileştirmeye yönelik izleyecekleri politikalar, pandeminin yol açtığı ekonomik zararı hafifletmeye ve paylaşılan refahı artırmaya yardımcı olacaktır.

Yaygın aşılama kampanyalarının desteğinde kaydedilen olumlu gelişmeler ve önlemlere uyum sayesinde belirsizlikler görece azalma sürecine girmiştir. Salgın sonrasında, dünya ekonomisi ve küresel ticaret yeni bir şekil alırken, piyasa gerçeklerine hızla adapte olan ve yeni iş yapma kalıplarını içselleştiren aktörler rekabette öne çıkarak geleceğe yön verecektir.



Bu yarışın galipleri, sürdürülebilirliği her yönüyle içselleştiren, Çevresel ve Sosyal Yönetim Sistemi ekseninde güçlü bir performans ortaya koyan ve yeni piyasanın sunduğu risk ve fırsatları doğru algılayarak doğru yönetenler olacaktır.

### **İş Leasing, paydaşları ile el ele kararlı adımlarla geleceğe ilerlemektedir.**

İş Leasing 2020 yılının özel koşullarında başta çalışanları olmak üzere, tüm paydaşlarının sağlığını gözetmeyi ve istihdamı korumayı temel öncelikleri olarak belirlemiş, diğer taraftan ürün-hizmet-çözüm döngüsünün sürekliliğini sağlayarak ekonomik değer üretmeye ve paylaşmaya devam etmiştir.

Pandemi koşullarında hızla hayata geçirdiğimiz uzaktan çalışma modeli, müşterilerimize sağladığımız finansal destek ve bu zorlu koşullara rağmen ulaştığımız finansal başarı, güvenilir ve sağlam bir şirket olduğumuzu bir kez daha kanıtlamıştır.

İş Leasing, küresel ölçekte zorluk ve belirsizliklerin arttığı böylesi olağandışı bir ekonomik ortamda, KOBİ'lere ve reel sektöre olan desteğini devam ettirmiş, etkin risk yönetimiyle aktif kalitesini koruyarak, kaydettiği başarılı sonuçlarla pazar payını ve müşteri adedini artırmıştır.

2020 yılında sürdürülebilirlik ve dijitalleşmeyi önceliklendiren Şirketimiz, yenilenebilir enerji yatırımlarında finansman desteğini artırarak özellikle güneş enerjisi yatırımlarındaki finansman çözümleri ile öne çıkmıştır.

### **Sürdürülebilir bir dünya için kararlı, güçlü ve doğru adımlar**

Pandemi, insanlığın geleceğine dair riskleri gündeme taşıyan güçlü bir alarm zili olmuştur. Buna karşılık sürecin insani boyutunda dayanışma ve iş birliğinin sorunları çözmedeki etkinliği deneyimlenmiş; ortak hareket etmenin ve insan odaklı çözümler üretmenin süreçleri hızlandırdığına da tanık olunmuştur.

Sürdürülebilir bir dünyanın, bugünden atılacak kararlı, güçlü ve doğru adımlarla mümkün olduğu olgusu gündemin ilk sırasına yerleşirken, ekonomik aktörler açısından sadece ekonomik sürdürülebilirliği sağlamanın ve finansal risk algısının yeterli olmadığı bilinci de yaygınlaşmış ve güçlenmiştir.

### **Fark yaratarak kalıcı paydaş değeri üretmeye odaklıyız.**

İş Leasing, güçlü ekonomik performansı ve ekonomiye sunduğu katkıların yanı sıra, ürün ve hizmetlerinin çevresel ve toplumsal etkilerini de dikkate alarak sektörde fark yaratan uygulamaları ile değişime hızlı yanıt verebilme gücünü her geçen gün geliştirmektedir. Kurum kültürünün temelinde uzun zamandır önemli gündem başlıklarından biri olan sürdürülebilirlik kavramı öne çıkmaktadır.

Yeni ekonomik başarılarla imza atarken, paydaşlarımız için değer yaratmayı sürdürüyor ve finansman sağladığımız yatırımlarla yerel ekonomiye, topluma ve Sürdürülebilir Kalkınma Amaçları'na katkı sağlamayı hedefliyoruz.

Finansal başarıyı sosyal sorumlulukla birleştirmeye, sağlıklı yaşam alışkanlıklarını teşvik etmeye ve çevreyi korumaya dün ve bugün olduğu gibi gelecekte de devam edeceğiz.

İş Leasing olarak, müşteri tabanımızı genişletirken daha fazla katma değer yaratmaya odaklanıyor, çevik ve esnek yönetim anlayışımızla sürdürülebilirlik konusunda sektörün öncü şirketi olma kararlılığımızı sürdürüyoruz.

Birlikte daha nice başarılarla imza atacağımıza inandığımız siz değerli iş ortaklarımıza, çalışma arkadaşlarımıza, tedarikçilerimize ve bizlere destek veren tüm paydaşlarımıza gönülden teşekkürlerimi sunuyorum.

### **Murat Bilgiç**

Yönetim Kurulu Başkanı

## **katkı**

**Finansman sağladığımız yatırımlarla yerel ekonomiye, topluma ve Sürdürülebilir Kalkınma Amaçlarına katkı sağlamayı hedefliyoruz.**

# GENEL MÜDÜR MESAJI



2020-2023 dönemine ilişkin hedeflerimizi sürdürülebilir büyüme ve değer yaratma ilkeleriyle uyumlu olarak belirlemiş bulunuyoruz.



## büyüme

İş Leasing belirsizliklerle dolu bir ortamda beklentilerin üzerinde bir büyümeye imza atarak, 2020 yılında finansal kiralama alacakları bazında sektörde ikinciliğe yükselmiştir.

Değerli paydaşlarımız,

### Küresel sağlık krizi ve bize öğrettikleri

Covid-19 pandemisinin tetiklediği küresel sağlık krizi ve beraberinde gelişen belirsizlikler 2020 yılına damga vurmuştur.

Dünya çapında mücadele edilen Covid-19, ekonomiyi olumsuz anlamda etkilerken en önemli sorumluluğumuzun çevrenin bir diğer ifade ile ekosistemimizin ve kıt doğal kaynakların korunması olduğunu bir kez daha hatırlatmıştır.

Pandemi sürecinde yaşananlar, kurumsal dayanıklılık ve iş sürekliliği arasındaki bağlantının şirketler açısından önemini vurgularken, büyümenin sürdürülebilir bir nitelik taşımasının gerekliliğini de belirgin biçimde gözler önüne sermiştir.

### Şirketimizin başarısı

Finansal kiralama sektörünün öncü kurumlarından olan İş Leasing, zorluk ve belirsizliklerin arttığı olağandışı piyasa koşullarında sergilediği güçlü sürdürülebilirlik performansını; kurumsal yapısının yanı sıra çevresel, sosyal ve yönetsel unsurları profesyonel bir yaklaşımla entegre ettiği iş süreçlerini etkin ve verimli bir şekilde yönetmiş olmasına borçludur.

Kaydettiğimiz performans, potansiyelimiz ve hedeflerimiz konusunda motivasyonumuzu artırmakta ve uzun soluklu sürdürülebilirlik yolculuğumuzda güçlü adımlarla ilerleme kararlılığımızı pekiştirmektedir.





İş Leasing'in küresel kabul görmüş GRI temel seviye kıstaslarıyla uyumlu ilk sürdürülebilirlik raporunu siz paydaşlarımızın değerlendirmesine sunuyoruz. Sürdürülebilirliğin her alanında sağlamış olduğumuz ilerleme ve geleceğe dair hedeflerimiz raporumuzun ilgili bölümlerinde sizlerle detaylı olarak paylaşılmaktadır.

### **2020-2023 hedeflerimiz bizi geleceğe taşımaktadır.**

İş Leasing, sektörde fark yaratan uygulamaları ve değişime hızlı yanıt verebilen kurum kültürü temelinde, pandemi süresince müşterilerini, çalışanlarını ve diğer tüm paydaşlarını özveriyle desteklemeyi sürdürmüştür.

Sadakatle bağlı olduğumuz vizyonumuz çerçevesinde, topluma ve çevreye karşı sorumluluklarımızı tüm faaliyetlerimize yansıtmanın gerektiğinin bilinciyle 2020-2023 dönemine ilişkin hedeflerimizi sürdürülebilir büyüme ve değer yaratma ilkeleriyle uyumlu olarak belirlemiş bulunuyoruz.

2020 yılında sürdürülebilirlik stratejimiz çerçevesinde; çevrenin, işimizin ve insan kaynağımızın ihtiyaçlarına odaklanarak daha somut adımlar atmak için Sürdürülebilirlik Komitesi kurulmuştur. Yıl sonunda başlattığımız Çevresel ve Sosyal Risk Yönetim Sistemi Projesi ile ilgili çalışmalarımız devam etmektedir.

Kurmakta olduğumuz bu sistem ile çevresel, sosyal ve ekonomik faktörlerin bir bütün olarak gözetilmesini, risklerin ve fırsatların etkin bir biçimde yönetilmesini ve tüm bunların sonucunda sürdürülebilir büyümenin sağlanmasını hedefliyoruz.

GRI 102-14

### **Performansımızdan satır başları**

Covid-19 pandemisi sürecinde üretimin azalması arz miktarında sert düşüslere neden olurken, bu durum tedarik zincirleri üzerinde tahribata yol açmış, değer döngüsünü uçtan uca aşağı yönlü baskılayan bir olguya dönüşmüştür.

Faaliyet gösterdiğimiz finansal kiralama sektörü 2020 yılına iyi başlamış, takiben ekonomik aktivitelerde pandemi kaynaklı bir yavaşlama ve finansal kiralama talebinde ciddi bir düşüş yaşanmıştır.

Memnuniyetle ifade etmek isterim ki İş Leasing belirsizliklerle dolu bu ortamda beklentilerin üzerinde bir büyümeye imza atmıştır.

Yetkin insan kaynağımız ve güçlü mali yapımız; sürdürülebilir ve kârlı büyüme stratejimiz doğrultusunda istikrarlı ve sağlıklı bir performans sergilememizi sağlamıştır.

Dinamik bilanço yönetimimiz hedeflerimize uygun sonuçlar elde etmemizde büyük rol oynarken, İş Leasing 2020 yılında finansal kiralama alacakları bazında sektörde ikinciliğe yükselmiştir.

Kurumsal yönetim ilkelerine verdiğimiz önem kadar söz konusu ilkeleri sürekli ve dinamik bir süreç olarak yürütmekteki güçlü irademiz, beraberinde sürekli geliştirme çabalarını getirmiştir. Bu çalışmalarımızın bir sonucu olarak İş Leasing'in kurumsal yönetim derecelendirme notu 10 üzerinden 9,21'e (92,13) yükselmiştir.

## **istikrar**

Yetkin insan kaynağı,  
güçlü mali yapısı  
ve sürdürülebilir  
ve kârlı büyüme  
stratejisi, istikrarlı  
bir performans  
sergilenmesini  
sağlamıştır.

## **özveri**

İş Leasing pandemi  
süresince tüm  
paydaşlarını özveriyle  
desteklemeyi  
sürdürmüştür.



Geleceğin finansal kiralama şirketi olmak için kapsamlı bir dijitalleşme projesi yürütüyoruz.

## Önceliğimiz insan

Faaliyetlerimizi yürütürken çalışma ortamında iş birliği ve dayanışmayı en önemli unsur olarak görüyor ve insan kaynakları stratejilerimizi çağdaş uygulamalar doğrultusunda şekillendiriyoruz.

Eşit temsilin gücüne olan inancımızla kadınların sosyal ve ekonomik hayata katılımını destekliyor, sektördeki kadın çalışan sayısının dengelenmesi için aktif rol oynamaya gayret gösteriyoruz.

Şirket çalışanlarının gelişimini sağlamak için eğitime önem veriyor ve düzenli performans değerlendirmeleri gerçekleştiriyoruz. Bu kapsamda 2020 yılında çalışanlarımızın %94'ü düzenli performans değerlendirme sürecine tabi tutulmuştur.

Sürdürülebilir, kaliteli ve kârlı büyüme stratejimiz doğrultusunda toplumsal hayata en yüksek seviyede katkı sağlamayı hedeflerken tüm paydaşlarımızın çıkarlarını gözetiyor; toplumun tüm kesimlerine, sektöre ve iş dünyasına örnek olacak ve somut fayda yaratacak yatırımları gerçekleştirmeye özen gösteriyoruz. 2020 yılında, sağlık çalışanlarının pandemiden korunmasına yönelik yardımlarımızı ihtiyaç sahibi kurumlara ulaştırdık.

İş Leasing olarak, en önemli önceliğimiz çalışanlarımızın sağlığını korumak ve hizmetlerimizin devamlılığını sağlamaktır. Bu öncelik doğrultusunda, gerçekleştirdiğimiz dijitalleşme yatırımlarının da katkısı ile gerek ofis gerekse uzaktan çalışma ortamında tüm iş süreçlerimizi aksamadan ve sorunsuz bir şekilde devam ettirdik.

Değişimi kararlılıkla kucaklarken, tecrübemiz, çevik yönetim anlayışımız, inovasyon gücümüz ve çalışanlarımızın üstün gayretleri ile yeni koşullara hızla uyum sağlıyor ve geleceğe sağlam adımlarla ilerliyoruz.

## Dijital dönüşümü önemsiyoruz.

Değişim ve dönüşüm vizyonumuzla; teknolojik altyapımızı geliştirmek, dijital dönüşümü tamamlamak ve geleceğin finansal kiralama şirketi olmak hedefleri doğrultusunda kapsamlı bir dijitalleşme projesi yürütüyoruz.

Dijitalleşme, verimlilik, inovasyon kültürü ile pekişen ve müşteri deneyimini sürekli daha ileri bir noktaya taşıyan hizmet modelimizle 2020 yılında da en çok tercih edilen şirketlerden biri olarak, müşteri adedi bazında pazar payımızı %12,7'ye çıkarmış durumdayız.



## Yenilenebilir enerji öncelikli iş alanlarımızdan biridir.

Sürdürülebilirlik, İş Leasing'in stratejik odağı olurken yenilenebilir enerji yatırımlarının finansmanı öncelik kazanan ve piyasa payımızın arttığı bir iş kolunu işaret etmektedir. Bizi mutlu eden özellikle güneş enerjisi alanındaki finansman çözümlerimizle sektörde öne çıkmamızdır. Öz tüketime yönelik çatı üstü güneş enerjisi sistemleri konusundaki finansman çözümlerimiz ile yatırımcıların yanında yer alıyor ve temiz enerjiye erişimlerine katkı sağlıyoruz.

Bu kapsamda İş Leasing, 2020 yılı itibarıyla kümülatif olarak 145,78 MW kurulu güce sahip yatırıma finansman sağlamıştır. Uluslararası finans kuruluşlarından sağladığımız finansman kaynakları, mali yapımız ve markamızın gücünü de teyit ederken, raporlama döneminde Avrupa İmar ve Kalkınma Bankası (EBRD) tarafından geliştirilen Türkiye Sürdürülebilir Enerji Finansman Programı'na (TurSEFF) dâhil olarak yenilenebilir enerjiye yönelik yatırımlara destek sağlama kararlılığımızın altını bir kez daha çizmiş bulunuyoruz. Anlaşma kapsamında, EBRD'den kaynak verimliliği ve yenilenebilir enerji yatırımlarının finansmanında kullanılmak üzere 40 milyon Euro tutarında fon sağlanmıştır. KOBİ'lerin bu alandaki yatırımlarının finansmanında kullanılacak bu krediyi yalnızca bir fon kaynağı olarak değil, sürdürülebilirlik vizyonumuzu yeni bir düzeye taşıyan çok önemli bir adım olarak değerlendiriyoruz.

## Çok yönlü katkıda bulunmaya odaklıyız.

Yaşadığımız gezegene ve üyesi olduğumuz topluma saygımız doğrultusunda 2020 yılı içerisinde çıkan orman yangınları sonrası ağaçlandırma çalışmaları için başlatılan kampanyalara destek vererek oksijen kaynağımız olan ormanlarımızın korunması için katkıda bulduk.

İş Leasing'in değişmez hedefi, katma değer üreterek, ekonomiden topluma en geniş çerçevede tüm paydaşlarına katkıda bulunmak ve paylaşmaktır.

Sürdürülebilir kalkınmaya ve topluma katkı sağlayarak kârlı büyümemizi devam ettirme kararlılığıyla riski iyi yönetmeye, nitelikli portföy dağılımımızı korumaya ve güçlü kaynak yapımızı pekiştirerek reel ekonomiye kesintisiz desteğimizi artırmaya devam edeceğiz.

Deneyim, güven ve istikrarla özdeşleşen markamızı geleceğe taşıırken her zaman yanımızda olacaklarına inandığımız Yönetim Kurulumuza, çalışanlarımıza, tüm iş ortaklarımıza ve tüm paydaşlarımıza teşekkürlerimi sunarım.

Saygılarımla,

## U. Şafak Öğün

Genel Müdür ve Yönetim Kurulu Üyesi

Finansman sağlanan yenilenebilir enerji projelerinin kurulu güç kapasitesi

145,78 MW

Yeni İşlem Pazar Payımız

%16,5

# İŞ LEASING HAKKINDA



İş Leasing'in hisselerinin %41,8'i Borsa İstanbul'da işlem görmektedir.



İş Leasing, Türkiye'deki ilk finansal kiralama şirketlerinden biri olarak, 1988 yılında Türkiye İş Bankası Grubu'nun Societe Generale ve bir Dünya Bankası kuruluşu olan IFC ile yaptığı ortaklık sonucunda kurulmuştur. 1995 yılında yabancı ortaklarının tüm hisseleri Türkiye İş Bankası tarafından devralınmış ve Şirket faaliyetlerine hız verilmiştir. İş Leasing, Türkiye İş Bankası'nın yurt geneline yaygın şube ağına da desteğiyle kısa sürede leasing sektörünün önde gelen şirketlerinden biri konumuna gelmiştir. 2000 yılından bu yana halka açık olan ve hisselerinin %41,8'i Borsa İstanbul'da (BİST) işlem gören İş Leasing; **BİST Tüm, BİST 10-30, BİST 50, BİST 100, BİST Kurumsal Yönetim, BİST Mali, BİST Yıldız ve BİST Finansal Kiralama, Faktoring** endekslerinde yer almaktadır.

İş Leasing, kurulduğu günden itibaren sürekli gelişim göstererek işlem hacmini artırmış, finansal kiralama sektöründe elde ettiği engin tecrübe doğrultusunda sektörün öncü kuruluşlarından biri konumuna ulaşmıştır.

İş Leasing, müşteri deneyimi başta olmak üzere pek çok alanda iş yapma süreçleri ve hızlı karar alma mekanizmaları ile fark yaratmış ve rekabette önde yer almıştır.

Yeni ürün geliştirme ve çözüm üretme yetkinlikleri sayesinde Türkiye'deki ilk leasing sendikasyonunu gerçekleştirmiş olan İş Leasing, ayrıca ilk uçak finansmanı ve ilk sat-geri kiralama işlemleri ile de finansal kiralama sektörüne yön veren bir şirket olmuştur.

İş Leasing, güçlü ve istikrarlı mali yapısı ile kaynaklarını istihdam ve katma değer yaratan sektörlerle tahsis etmekte, ülke ekonomisine ve sürdürülebilir kalkınmaya katkı sağlayan birçok projeyi finanse ederken, müşteri memnuniyetine odaklı hizmet anlayışı ile geniş bir müşteri kitlesinin tercihi olmaktadır.

İş Leasing ülkeye yaygın 15 şube ve doğrudan istihdam ettiği 138 çalışanı ile 5 bine yakın müşteriye hizmet vermektedir.

GRI 102-4, 102-5, 102-6, 102-7



Şubeler		
İstanbul-Kozyatağı	Ankara-İç Anadolu	İzmir-Ege
İstanbul-Gebze	Ankara-Ostim	Kayseri
İstanbul-Şişli	Antalya-Akdeniz	Konya
İstanbul-Avcılar	Adana-Çukurova	Trabzon
Bursa-Marmara	Antep-Güney Anadolu	Diyarbakır

İş Leasing ülkeye yaygın 15 şube ve doğrudan istihdam ettiği 138 çalışanı ile 5 bine yakın müşteriye hizmet vermektedir.

Yetkin insan kaynağı, engin bilgi birikimi, etkin hizmet modeli ve sağlam mali yapısı ile sektörün önde gelen hizmet sağlayıcılarından olan İş Leasing, sürdürülebilir ve kârlı büyüme stratejisiyle istikrarlı ve sağlıklı bir performans sergilemektedir.

2020 yılında dinamik bilanço yönetimi ile hedeflerine uygun performans sonuçları elde eden İş Leasing, 545 milyon ABD doları tutarındaki yeni işlem hacmiyle %16,5 seviyesinde yeni işlem pazar payı elde etmiştir. Şirket, bu performans ile sektördeki konumunu daha da güçlendirmiş ve finansal kiralama alacakları bazında sektörün ikincisi olmuştur.

Sürdürülebilirlik odağında yenilenebilir enerji ve güneş yatırımlarına odaklanan İş Leasing, 2020 yılında yenilenebilir enerji projelerine toplam 39,3 milyon ABD doları finansman sağlayarak bu segmentin iddialı finansman sağlayıcıları arasında yer almıştır.

Kredi riskinde uyguladığı güncel metodoloji ve teknikler, etkin risk takip süreçleri ve tabana yayılan kaliteli portföy yapısı sayesinde, Şirket'in takipteki alacaklar oranı, sektör ortalamasının önemli ölçüde altında kalmaya devam etmiştir. Salgının etkisiyle iş kaybına uğrayan müşterilerin nakit akışlarına destek olmak amacıyla portföyde gerçekleştirilen geri ödeme revizyonlarına rağmen, risklerin etkin yönetilmesi ile 2019 yılında %6,6 seviyesinde olan takipteki alacak oranı, 2020 yılı sonunda %4,3'e gerilemiştir.

# İŞ LEASING ÖNEMLİ KİLOMETRE TAŞLARI



1985

Finansal  
Kiralama Kanunu  
yürürlüğe girdi.

1988

T. İş Bankası A.Ş.,  
Societe Generale  
ve IFC ortaklığı  
ile kuruldu.

1995

T. İş Bankası A.Ş.  
Grubu Şirket'i  
devraldı.

2000

Halka arz edildi.  
(ISFIN)

2004

Şubeleşmeye  
giderek, İç  
Anadolu, Ege ve  
Güney Anadolu  
Şubelerini açtı.

2005

Şirket değeri  
ve işlem  
hacmindeki artış  
sonucu İMKB 50  
endeksine dâhil  
oldu.

2009

Başarılı kurumsal  
yönetim  
uygulamaları  
sonucunda  
Kurumsal  
Yönetim  
Derecelendirme  
Endeksine dâhil  
oldu.

İş Leasing 2021 yılında EBRD'nin Türkiye Sürdürülebilir Enerji Finansman Programına (TurSEFF) dâhil olmuştur.



2011

Sektördeki ilk borçlanma aracı ihracını gerçekleştirdi.

2014

Şişli, Gebze, Denizli, Diyarbakır, Kayseri, Ostim Şubelerini açarak şube sayısını 16'ya çıkardı.

2015

İlk büyük yenilenebilir enerji yatırımını finanse etti.

2019

Türkiye'nin en beğenilen Leasing şirketi seçildi.

2020

Leasing alacakları bazında sektörde 2.'liğe yükseldi.

2021

TurSEFF programına dâhil oldu.

# RAKAMLARLA İŞ LEASING



39,3

milyon ABD doları

Yenilenebilir enerji projelerine sağlanan finansman miktarı



49,48

MW

Yıl içerisinde finansman sağlanan yenilenebilir enerji projelerinin kurulu güç kapasitesi



%51

Kadın çalışan oranı



15

Şube

İş Leasing'in Türkiye genelindeki şube sayısı



12,8

milyar TL

İş Leasing'in Konsolide Aktif Büyüklük



4.585

müşteri

İş Leasing toplam müşteri sayısı



%12,5

Pazar Payı



ÖDÜLLER

Birincilikler, ödüller

2019 Sektörün En Beğenilen Leasing Şirketi 1'lik ödülü, 2020 leasing alacakları bazında sektör ikinciliği



138

kişi

Çalışan sayısı

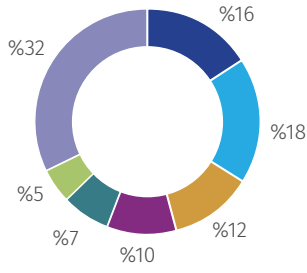


%4

Çalışan devir oranı

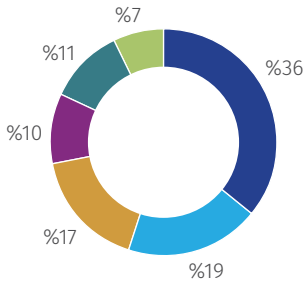


## Sektörel Dağılım (%)



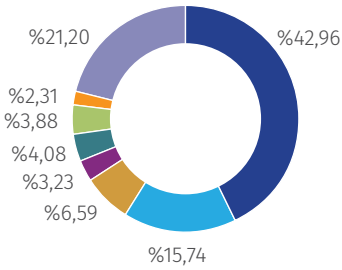
Tekstil	%16
İnşaat	%18
Metal Sanayi	%12
Taşıma	%10
Madencilik	%7
Enerji	%5
Diğer	%32

## Mal Grubu Dağılımı (%)



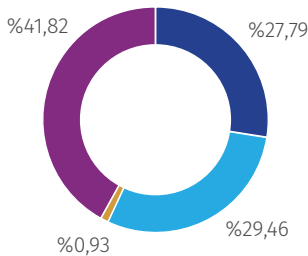
Makine	%36
Emlak	%19
İnşaat Makineleri	%17
Tekstil	%10
Taşıma	%11
Diğer	%7

## Coğrafi Dağılım (%)



İstanbul	%42,96
Ankara	%15,74
Gaziantep	%6,59
Bursa	%3,23
İzmir	%4,08
Konya	%3,88
Antalya	%2,31
Diğer	%21,20

## Ortaklık Yapısı (%)



Türkiye İş Bankası A.Ş.	%27,79
Türkiye Sınai Kalkınma Bankası A.Ş.	%29,46
Trakya Yatırım Holding A.Ş.	%0,93
Halka Arz	%41,82
Toplam	%100,0

## Başlıca Göstergeler

### Toplam Aktifler

**12.761**  
milyon TL  
2019 **9.088** milyon TL  
Değişim **%40,4**

### Factoring Alacakları, Net

**4.420**  
milyon TL  
2019 **3.179** milyon TL  
Değişim **%39,0**

### Leasing Alacakları, Net

**7.152**  
milyon TL  
2019 **5.107** milyon TL  
Değişim **%40,1**

### Özkaynaklar

**1.718**  
milyon TL  
2019 **1.274** milyon TL  
Değişim **%34,8**

### Net Kâr

**198**  
(%)  
2019 **%84**  
Değişim **%134,4**

### Aktif Kârlılığı

**1,8**  
(%)  
2019 **%0,9**

### Özkaynak Kârlılığı

**13,2**  
(%)  
2019 **%7,0**

### Borçlanma Oranı

**6,4**  
(%)  
2019 **%6,1**

### Gider/Gelir Oranı

**18,5**  
(%)  
2019 **%18,9**

# VIZYON VE AMAÇLAR

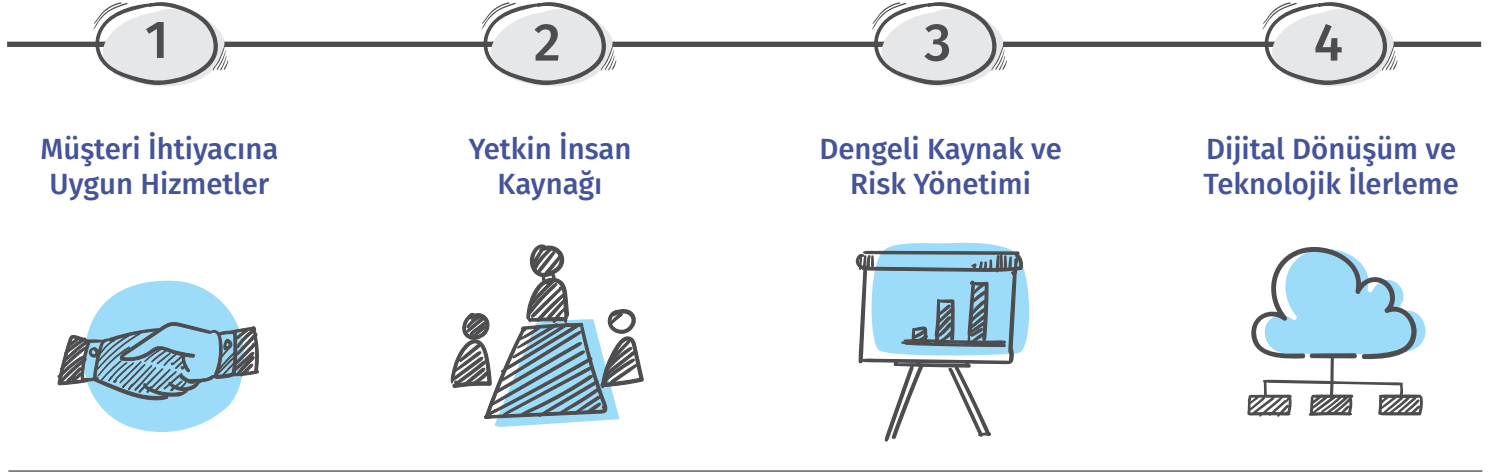


İş Leasing'in vizyonu; lider, dinamik ve güvenilir, faaliyetlerini tüm Türkiye'ye yaygın şekilde sürdüren, müşterilerin, hissedarların ve çalışanların en çok tercih ettikleri finansal kiralama şirketi olmaktadır.

İş Leasing'in amaçları; etik değerlere bağlı, çevresel ve sosyal sorumluluk bilincine sahip, kaliteli hizmet sunan, güvenilir iş ortaklığı prensipleri ile hareket eden ve sürdürülebilir büyüme odaklı çalışma anlayışı ile paralel biçimde en iyi yönetilen finansal kiralama şirketi olmaktadır.

Şirket'in vizyon ve amaçlarına ulaşmak için belirlediği orta vadeli hedeflerinin temelinde piyasa payının kârlılık ve verimlilik odaklı olarak artırılması yer almaktadır.

# İŞ LEASING STRATEJİ BİLEŞENLERİ



Sağlam finansal yapımız ve fonlama imkânlarımızla sektörün önde gelen şirketlerinden biriyiz.

İş Leasing'in stratejisi, vizyon ve amaçlarına ulaşmak üzere "Sürdürülebilir, Kaliteli ve Kârlı Büyüme" sağlamaktır. Şirket'in stratejisinin uygulanmasında aşağıdaki ilkelerin gözetilmesi hedeflenmektedir:

#### Müşteri İhtiyacına Uygun Hizmetler

- Yenilikçi, esnek ürünler, fark yaratan hizmet kalitesi
- Hızlı ve etkin çözümler sunan akıllı iş süreçleri
- Yaygın ve verimli hizmet ağı
- Etkin müşteri ilişki yönetimi
- Güçlü kanal yönetimi stratejisi

#### Yetkin İnsan Kaynağı

- Yetkinlik ve verimlilik artıran uygulamalar
- Çalışan memnuniyeti odaklı insan kaynakları politikaları
- Çalışanların fikir ve önerileri ile beslenen uygulamalar
- Performans bazlı objektif değerlendirme

#### Dengeli Kaynak ve Risk Yönetimi

- Risk odaklı sermaye kullanımı
- Yüksek aktif kalitesi ve etkin kredi riski yönetimi
- Yaygın ve çeşitlendirilmiş fonlama yapısı
- Aktifler ile uyumlu para birimi, vade ve faiz riski yönetimi

#### Dijital Dönüşüm ve Teknolojik İlerleme

- Yeni teknolojilerle entegre altyapı tasarımı
- Dijital dönüşüm süreçleri
- Teknoloji gücüyle dijital etkileşim
- Gelişmiş veri analitiği ile karar almayı destekleyici iş zekâsı yaratımı
- Veriye dayalı çevik karar alma süreçleri

KURUMSALLIĞIMIZ VE ETİK  
YAKLAŞIMIMIZLA FARK  
YARATIYORUZ.



# YÖNETİM YAKLAŞIMI VE İŞ ETİĞİ



Gelecek hedeflerine ulaşmak ve performansını sürdürülebilir kılmak için etkin bir kurumsal yönetim sisteminin gerekliliğine inanan İş Leasing; tüm faaliyetlerinde etik, şeffaf, sorumlu, sürdürülebilir, adil ve hesap verilebilir bir yönetim anlayışı ortaya koymaktadır. İş Leasing kurumsal yönetim modelini ve süreçlerini Sermaye Piyasası Kurulu (SPK) tarafından belirlenmiş olan Kurumsal

Yönetim İlkeleri'ne mutlak uygunlukla yürütmekte ve buna bağlı olarak kurumsal yönetim anlayışını tüm değer zincirine yaygınlaştırılarak sürdürmektedir.

İş Leasing kamuoyu aydınlatma ve şeffaflık prensiplerine uygun olarak şirket hakkında yaşanan tüm önemli olay ve gelişmeleri, ilgili mecralarda, SPK ve BİST mevzuatına uygun şekilde açıklamaktadır.

## yüksek uyum

Kurumsal Yönetim  
İlkelerine yüksek uyum  
düzeyi



# KURUMSAL YÖNETİM VE UYUM



İş Leasing, paydaşlar ile arasındaki hak ve sorumluluklarını hesap verebilirlik, eşitlik, şeffaflık ve sorumluluk anlayışıyla yürütmektedir.

İş Leasing, başta pay sahipleri olmak üzere, çalışanları, müşterileri ve diğer tüm paydaşlar ile arasındaki hak ve sorumluluklarını, kurumsal yönetim anlayışının evrensel unsurları olan hesap verebilirlik, eşitlik, şeffaflık ve sorumluluk anlayışıyla etkin bir yönetim ve denetim çerçevesinde yürütmektedir.

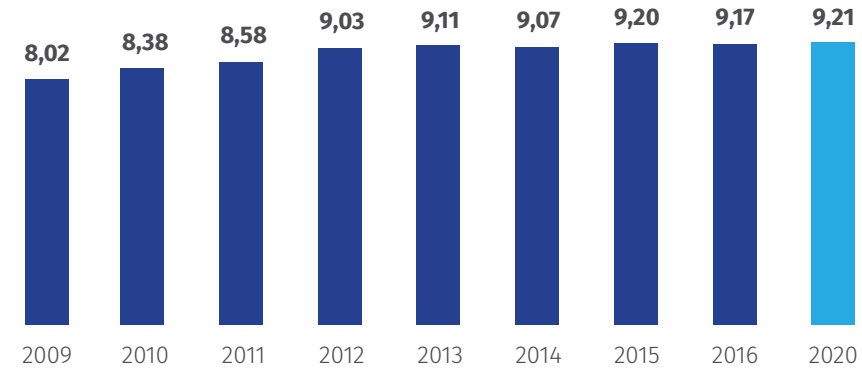
Şirket, gerekli tüm politika ve önlemleri uygulamalarına dâhil ederek, Kurumsal Yönetim İlkeleri'nde yer alan zorunlu maddelerin tamamına uyumlu bir şekilde faaliyet göstermekte, SPK'nın Kurumsal Yönetim Tebliği çerçevesinde sorumluluklarını ve uyum seviyesini Kurumsal Yönetim Uyum Raporu aracılığıyla beyan etmektedir. SPK'nın 10 Ocak 2019 tarih, 2/49 sayılı kararı gereğince; II-17.1 sayılı Kurumsal Yönetim Uyum Raporlaması, Kamuyu Aydınlatma Platformu (KAP) üzerinden Kurumsal Uyum Raporu (URF) ve Kurumsal Yönetim Bilgi Formu (KYBF) şablonları kullanılarak hazırlanmıştır. İlgili raporlamalara [www.kap.org.tr/sirket-bilgileri/ozet/988-is-finansal-kiralama-a-s](http://www.kap.org.tr/sirket-bilgileri/ozet/988-is-finansal-kiralama-a-s) adresinden ulaşılabilir.

İş Leasing'de Yönetim Kurulu, Üst Yönetim ve Şirket'in diğer çalışanlarınca etkilenen operasyonların verimliliği ve etkinliği, raporlamaların güvenilirliği, yasa ve düzenlemelere uyum hedeflerine ulaşılması açısından, İç Denetim Bölümü ile İç Kontrol, Risk Yönetimi, Uyum ve Mevzuat Bölümü makul bir güvence sağlamaktadır. İç Denetim Bölümü ile İç Kontrol Risk Yönetimi, Uyum ve Mevzuat Bölümü tarafından gerçekleştirilen denetimler; sürdürülebilirlik yönetimi kapsamında tanımlanan süreçlerin ilgili mevzuat ile Şirket içi politika, ilke ve hedeflere uyumunu iç denetim standartlarını da göz önünde bulundurarak yapılmaktadır. Denetim faaliyetlerinde, rüşvet ve yolsuzlukla mücadeleyi de içeren bir kapsamda, dönemsel ve riske dayalı olarak incelemeler yürütülmektedir. Regülasyonlara uyum ile ilgili faaliyetlerinin takibi, İç Kontrol, Risk Yönetimi, Uyum ve Mevzuat Bölümü tarafından yerine getirilmektedir. Bölüm yönetmeni aynı zamanda yasal "Uyum Görevlisi" olarak görev yapmakta ve Suç Gelirlerinin Aklanmasının Önlenmesi Hakkında Kanun

Kurumsal Yönetim Derecelendirme Notu (2020)

9,21

## Kurumsal Yönetim Derecelendirme Notu (2009-2020)



GRI 102-11, 102-15, 102-16, 102-17, 102-18



ve ilgili mevzuat çerçevesindeki görev ve sorumluluklarını Şirket Politikası ve Uyum Programı kapsamında yerine getirmektedir. Şirket'in maruz kaldığı risklerin mevzuatın öngördüğü sınırlarda ve Şirket'in temel stratejilerine uygun olması esas olup, risk süreçleri, Yönetim Kurulu tarafından onaylanan dâhili düzenlemelere ve Şirket'in tabi olduğu mevzuatlara uygun olarak yürütülmektedir. Faaliyetler sırasında karşılaşılabilecek riskler "Şirket Risk Kataloğu" aracılığıyla tanımlanarak sınıflandırılmaktadır.

İş Leasing, etkin kurumsal yönetim uygulamaları paralelinde BİST Kurumsal Yönetim Endeksi'ne dâhil edilmiştir. Saha Kurumsal Yönetim ve Kredi Derecelendirme A.Ş. firması tarafından 2020 yılında gerçekleştirilen derecelendirme çalışması neticesinde, Şirket'in kurumsal yönetim ilkelerine verdiği önem, bunu sürekli ve dinamik bir süreç olarak yürütmekteki istekliliği ve bu doğrultuda bir önceki derecelendirme notunun tahsis edilmesinden bu yana geçen süre içinde gerçekleştirilen iyileştirmeler göz önüne alınarak, kurumsal yönetim derecelendirme notu 10 üzerinden 9,21 (%92,13) olarak belirlenmiştir.

İş Leasing'de pay sahipliği haklarının kullanılmasında mevzuata, esas sözleşmeye ve diğer iç düzenlemelere uyulmaktadır ve bu hakların kullanılmasını sağlayacak önlemler alınmıştır. Şirket'in, pay sahipleri ile ilişkileri, Yatırımcı İlişkileri Bölümü tarafından yürütülmektedir. Şirket'in kamuya açıklanmış bir kâr dağıtım politikası mevcut olup, hisse devrinde kısıtlama bulunmamaktadır. Oy hakkının kullanılmasını zorlaştıran uygulamalardan kaçınılmakta ve sınır ötesi de dâhil olmak

üzere her pay sahibine oy hakkını en kolay ve uygun şekilde kullanma fırsatı sağlanmaktadır.

Şirket içerisinde kamunun aydınlatılması ve bilgilendirme politikasının izlenmesi, gözetimi ve geliştirilmesi 3 bağımsız üyenin bulunduğu 9 kişiden oluşan Yönetim Kurulu'nun yetki ve sorumluluğu altındadır. Yönetim Kurulu bünyesinde Kurumsal Yönetim, Denetim ve Riskin Erken Saptanması Komiteleri görev yapmaktadır. Üç Yönetim Kurulu üyesi ve Yatırımcı İlişkileri Bölümü Yöneticisi'nden oluşan Kurumsal Yönetim Komitesi Şirket'in Kurumsal Yönetim İlkeleri'ne uyumunu izlemekte ve bu konuda Yönetim Kurulu'na öneriler sunmakta olup bilgilendirme fonksiyonunun koordinasyonunu ise Yatırımcı İlişkileri Bölümü üstlenmektedir.

İş Leasing bünyesinde pay sahipleri ile ilişkilerin düzenli bir şekilde yürütülmesi, yatırımcı sorunlarının en verimli şekilde çözüme kavuşturulması amacıyla Yatırımcı İlişkileri Bölümü oluşturulmuştur ve bölümün faaliyetleri düzenli olarak Yönetim Kurulu'na ve Kurumsal Yönetim Komitesi'ne raporlanmaktadır.

Öncelikli konuların takibi için, iç kontrol ve iç denetim faaliyetleri kapsamındaki çalışmaların gözetimi, değerlendirilmesi ve yönlendirilmesi Denetimden Sorumlu Komite tarafından yürütülmektedir. Denetimden Sorumlu Komite kanalıyla Yönetim Kurulu'na bağlı olarak faaliyet gösteren İç Denetim Bölümü ve İç Kontrol Risk Yönetimi, Uyum ve Mevzuat Bölümü, risk kültürünün Şirket genelinde oluşturulması, geliştirilmesi ve iyileştirilmesine katkıda bulunmaktadır. Denetimden Sorumlu Komite, iç kontrol

sisteminin etkinliği ve iç kontrol faaliyetlerinin sonuçlarını, İç Denetim Bölümü ve İç Kontrol Risk Yönetimi, Uyum ve Mevzuat Bölümü tarafından hazırlanan raporlar vasıtasıyla dönemsel olarak değerlendirilmekte, söz konusu raporlarda yer alan bulgulara yönelik olarak alınması gereken önlemlere ilişkin önerilerini Yönetim Kurulu ile paylaşmaktadır.

Her yıl sonunda hazırlanan denetim planı çerçevesinde, iki yılda bir tüm bölümler, üç yılda bir tüm şubeler denetime tabi tutulmakta olup ek olarak mevzuat uyum denetimleri yapılmaktadır. Üç bağımsız üyeden oluşan Denetimden Sorumlu Komite'ye üç ayda bir rapor iletilmektedir. 2020 yılında toplam 17 adet iç denetim çalışması yürütülmüş ve denetim raporları Denetimden Sorumlu Komite'nin ve Yönetim Kurulu'nun bilgisine sunulmuştur.

Komiteler 2020 yılı içerisinde 4 defa toplanmış olup 4 adedi Uyum Görevlisi tarafından, 4 adedi Finansal Yönetim Bölümü tarafından olmak üzere Yönetim Kurulu'na toplamda 8 adet rapor sunulmuştur.

Dönem içinde şirketin kamu idareleri tarafından yükümlü tutulduğu herhangi bir uygulama söz konusu olmamıştır.

GRI 102-11, 102-15, 102-16, 102-17, 102-18

# İŞ LEASING ETİK İLKELERİ



İş Leasing Etik İlkeleri, tüm paydaşları ve diğer kurumlar ile arasındaki her türlü iş ve işlemlerinde uyulması gereken kuralları belirlemekte ve bu ilkeler hükümlerine aykırı davranılması durumunda Şirket tarafından uygulanacak yaptırımlara dayanak oluşturmaktadır. Etik ilkeler,

Şirket'in kurumsal internet sitesinde ([www.isleasing.com.tr](http://www.isleasing.com.tr)) ve Şirket'in iç yayın organlarında yayınlanmaktadır.

Etik ilkeler'in tüm çalışanlara bildirilmesi, çalışanların bu kurallara gerekli önemi vermelerinin sağlanması ve bu kurallara

uyulması konusunda gerekli çaba ve liderliğin gösterilmesi Şirket'te görev yapan yöneticilerin sorumluluğunda olup, işe girişte personele Etik İlkeler'in yer aldığı form verilmekte, oryantasyon sırasında yapılan sunumlarda da bu konu hakkında detaylı açıklama yapılmaktadır.

# İŞ LEASING ETİK HATTI



İş Leasing, başta çalışanları olmak üzere, müşterileri ve diğer paydaşlarının, herhangi bir uyumsuzluk vakası ile karşılaşmaları veya şirket politikalarını ve etik ilkelerini ihlal eden davranışları fark etmeleri durumunda bildirimde bulunabilecekleri Etik Hattı uygulamasını hayata geçirmiştir. Daha şeffaf, daha adil bir kurum olarak faaliyet gösterilmesi amacıyla hayata geçirilen ve sürdürülebilirlik yönetimine destek veren bir uygulama olarak kurgulanan İş Leasing Etik Hattı, uyumsuzluk ve etik ihlali vakalarını bildirmek isteyen ilgili paydaşların her türlü endişe ve sorunlarına çözüm bulunmasına olanak sağlamaktadır.

Etik Hattı'na bildirim yapılabilecek ihlal veya uyumsuzluklardan bazıları şunlardır:

- Finansal raporlama ve iç denetim uyumsuzlukları
- İş Sağlığı ve Güvenliği ihlalleri
- Çevrenin korunmasına aykırı davranışlar
- Görevi kötüye kullanma
- Veri ve bilgi gizliliği ihlalleri

- Taciz, şiddet ve tehdit vakaları
- Yasal uyumsuzluklar
- İnsan hakları ve çalışan hakları ihlalleri
- Rüşvet ve yolsuzluk
- Yöneticilerin aykırı davranışları
- Performans değerlendirme uyumsuzlukları
- Ayrımcılık
- Görevi ihmal ve kötüye kullanma

Etik Hattı'na Pazartesi - Cuma günleri 9:00 - 17:00 saatleri arasında **0 (212) 350 74 00 / 7421- 7409** numaralı telefon numaralarından veya etik e-posta adresinden ([etik@isleasing.com.tr](mailto:etik@isleasing.com.tr)) bildirimde bulunulabilmektedir. Bildirimler isteğe bağlı olarak isim vermeden de yapılabilmektedir.

Etik Hattı'na yapılan bildirimlerin değerlendirilmesi, araştırılması ve sonuçlandırılmasından ÇSYS komitesi sorumludur. Gizliliğe önem veren İş Leasing, Etik Hattı'na bildirimde bulunan iyi niyetli kişilere karşı herhangi bir yaptırımda bulunmamaktadır.

İş Leasing Etik Hattı uygulamasını hayata geçirmiştir.



**0 (212) 350 74 00 / 7421- 7409**



# RÜŞVET VE YOLSUZLUKLA MÜCADELE VE HAKSIZ REKABETİN ÖNLENMESİ



Etik iş ilkeleri kapsamında rüşvet ve yolsuzlukla mücadele İş Leasing'in hiçbir suretle taviz vermediği öncelikli konular arasındadır.

İş Leasing'in tüm faaliyet süreçleri Rüşvet ve Yolsuzlukla Mücadele Politikası'nda yer alan temel ilke ve prosedürler çerçevesinde yürütülmekte ve gözden geçirilmektedir. Etik iş ilkeleri kapsamında rüşvet ve yolsuzlukla mücadele İş Leasing'in hiçbir suretle taviz vermediği öncelikli konular arasındadır.

İş Leasing, Rüşvet ve Yolsuzlukla Mücadele Politikası ile Şirket adına hareket eden veya Şirket'e hizmet veren tüm iş ortaklarının da rüşvet ve yolsuzluk karşıtı yasal düzenlemelere uyumunun sağlanmasını amaçlamaktadır.

Şirket içerisinde politikalara mutlak uyum sağlanması ve tüm iş süreçlerinde gözetilmesi, çalışanların da politikaları içselleştirmesine olanak sağlanmaktadır. İş Leasing rüşvet ve yolsuzlukla mücadele konusunda gereken her türlü önlemi almakta ve tüm çalışanları için bilgilendirici ve farkındalık yaratıcı eğitim programları ile iletişim faaliyetleri düzenlemektedir. 2020 yılında Finansal Suçlarla Mücadele eğitimi verilerek İş Leasing çalışanları bilgilendirilmiştir. 2021 yılı içerisinde Rüşvet ve Yolsuzlukla Mücadele eğitimlerinin düzenlenmesi planlanmıştır.

Şirket, uluslararası normlar ve ulusal mevzuat hükümleri çerçevesinde temsil ve ağırlama faaliyetleri açısından ölçülü şekilde ve kabul edilebilir normlar dâhilinde hareket etmektedir.

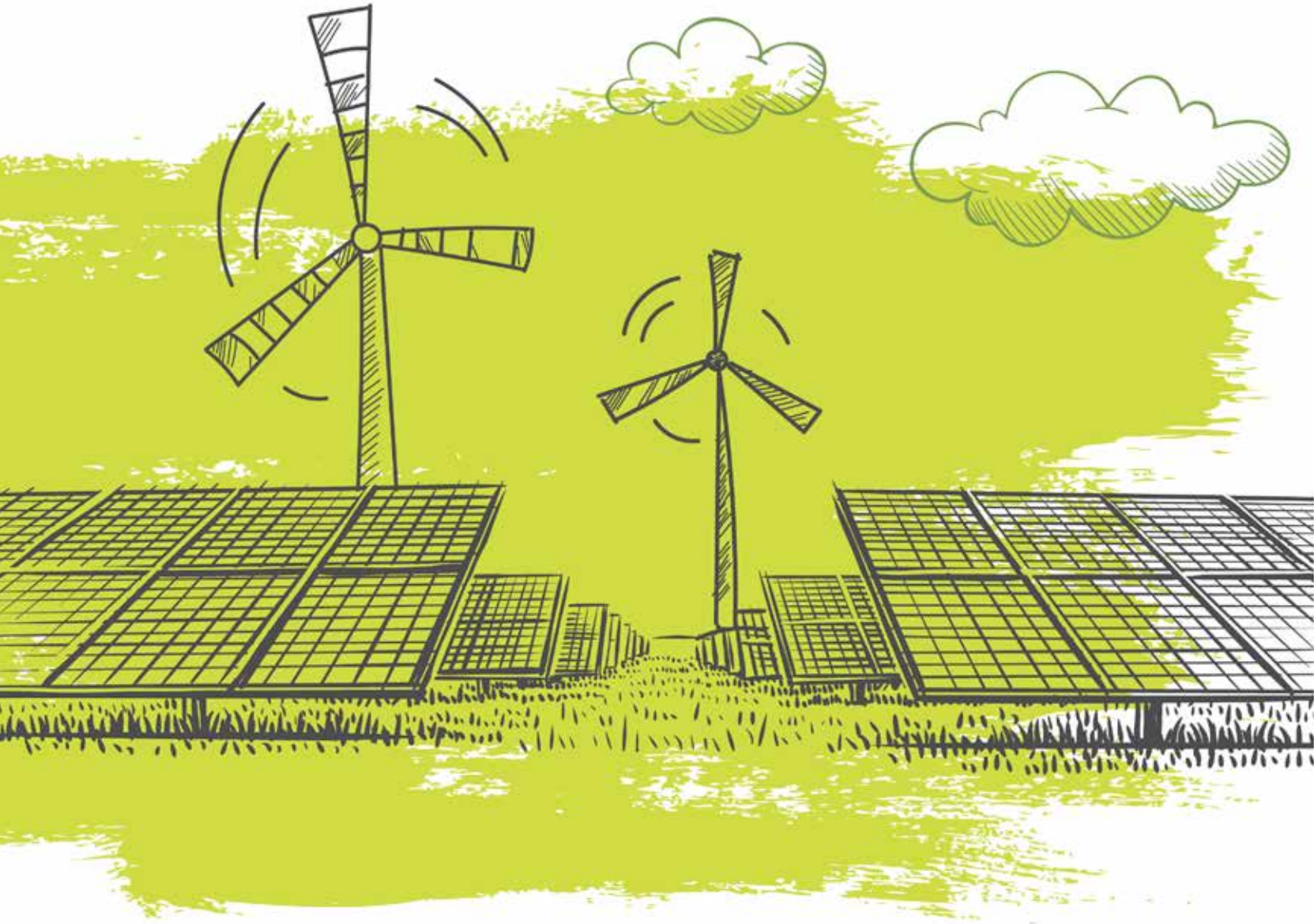
Rüşvet ve Yolsuzlukla Mücadele Politikası'na uyumun denetimi, iç denetim kapsamında her yıl düzenli olarak gerçekleştirilmektedir.

İş Leasing, rüşvet, yolsuzluk ve benzeri suçlarla mücadeleyi tüm süreçlerde gözetmekte olup, iş yapma biçimine titizlik ve başarıyla entegre ettiği bu bakış açısı sayesinde raporlama döneminde herhangi bir suistimal ve yolsuzluk vakası ile karşı karşıya kalmamıştır.

## denetim

Rüşvet ve Yolsuzlukla Mücadele Politikasına uyumun denetimi, düzenli olarak gerçekleştirilmektedir.

# ENERJİ VERİMLİLİĞİ VE YENİLENEBİLİR ENERJİ PROJELERİNE ODAKLANIYORUZ.



# SÜRDÜRÜLEBİLİRLİK YAKLAŞIMI



Gelecek nesillere yaşanabilir bir dünya bırakabilmek için sürdürülebilirliği iş yapma biçiminin ayrılmaz bir parçası olarak gören İş Leasing; müşterileri, hissedarları, çalışanları ve tüm diğer paydaşları için sürdürülebilir değer yaratma bilinciyle hareket etmekte ve bu yaklaşımı tüm süreçlerine entegre etmektedir. Şirket, kurum kültürü ve kimliğine uygun olarak sürdürülebilirliği ekonomik, çevresel ve sosyal boyutları ile bir bütün olarak değerlendirmekte ve faaliyetlerinde tüm ilgili kanun ve yasal düzenlemeler ile birlikte ele almaktadır.

İş Leasing, sürdürülebilirlik, toplum ve çevre konularındaki duyarlılığı doğrultusunda enerji verimliliği ve yenilenebilir enerji yatırımlarına yönelik hizmetler sunmakta, doğal dengeyi korumak için etkin kaynak ve enerji kullanımına yönelik gerekli önlemleri almayı amaçlamaktadır. İş Leasing, sürdürülebilir ve yaşanabilir bir geleceğe katkı sunabilmek amacıyla başlattığı sürdürülebilirlik faaliyetlerini kesintisiz olarak yürütmeyi taahhüt etmektedir.

İş Leasing, sürdürülebilirlik anlayışı gereği tüm paydaşlarının çıkarını gözeterek, topluma en yüksek katkıyı sağlamayı ve tüm çevresel sorunlarla mücadelede çözümün bir parçası olmayı amaçlarken, Şirket'in uzun vadeli hedefleri de sürdürülebilir büyüme ve değer yaratma ilkeleriyle uyumlu olarak belirlenmektedir.

İş Leasing,  
yaşanabilir bir  
geleceğe katkı  
sunabilmek  
amacıyla başlattığı  
sürdürülebilirlik  
faaliyetlerini  
kesintisiz olarak  
yürütmeyi taahhüt  
etmektedir.

# PAYDAŞLARLA İLETİŞİM



İş Leasing tüm paydaşları ile düzenli, sürdürülebilir ve çift yönlü bir iletişim gözetmektedir.

İş Leasing, iletişim süreçlerinde açıklık, şeffaflık ve dürüstlük ilkelerine önem vermektedir. Tüm paydaşları ile düzenli, sürdürülebilir ve çift yönlü bir iletişim gözetilen İş Leasing, farklı iletişim kanalları aracılığıyla topladığı görüş ve önerileri titizlikle ele alırken, stratejik önceliklerinin belirlenmesi ve politikalarının oluşturulması gibi konularda yol gösterici bir girdi olarak değerlendirmekte, aynı zamanda yeni proje ve uygulamalarında alt yapı olarak kullanmaktadır.

Şirket, yıllık olarak yayınladığı faaliyet raporları, kurumsal internet sitesi, sosyal medya kanalları, Genel Kurul ve ihtiyaca göre yayınlanan Özel Durum Açıklamaları ile tüm paydaşlarına kapsamlı ve güncel bilgiler sunmaktadır.

PAYDAŞLAR	İLETİŞİM PLATFORMU	İLETİŞİM SIKLIĞI
ÇALIŞANLAR	Web Siteleri	Sürekli
	Sosyal Medya	Sürekli
	Haber Bültenleri- Sürdürülebilirlik, İnsan Kaynakları, Genel Duyurular	Sürekli
	Departman Buluşmaları, Yönetici Toplantıları, Odak Grup Toplantıları	Sürekli
	Eğitim Çalışmaları	Sürekli
	Çalışan Bağlılığı ve Memnuniyeti Anketi	Belirli aralıklarla
	Performans Değerlendirmesi	Belirli aralıklarla
	Etik ve Uyum Denetimleri	Belirli aralıklarla
	İç İletişim Platformları	Sürekli
MÜŞTERİLER	Müşteri Memnuniyet Anketi	Belirli aralıklarla
	Web Siteleri	Sürekli
	Faaliyet Raporları, Sürdürülebilirlik Raporları	Yılda bir kez
	Ara Dönem Faaliyet Raporları	Üç ayda bir kez
	Şubeler	Sürekli
	Müşteri Temsilcileri	Sürekli
	Toplantılar	Belirli aralıklarla
	Sosyal Medya	Sürekli

GRI 102-40, 102-42, 102-43, 102-44



<b>İŞ ORTAKLARI</b> (Tedarikçiler, Bankacılık Sektörü, Servis Sağlayıcılar, Danışmanlık Firmaları, Şubeler, Analistler, İştirakler vb.)	Web Siteleri	Sürekli
	Yatırımcı Toplantıları, Yatırımcı Sunumları	Belirli aralıklarla
	Yönetici Buluşmaları	Belirli aralıklarla
	Toplantılar	Belirli aralıklarla
	Sektörel Dernek Üyelikleri Kapsamındaki Buluşmalar	Belirli aralıklarla
	Denetimler	Belirli aralıklarla
	Faaliyet Raporları, Sürdürülebilirlik Raporları	Yılda bir kez
	Ara Dönem Faaliyet Raporları	Üç ayda bir kez
<b>PAY SAHİPLERİ</b> (Hissedar ve Yatırımcılar)	Genel Kurul ve Yatırımcı Toplantıları	Yılda en az bir kez
	Yönetim Kurulu Toplantıları	Yılda en az bir kez
	Web Siteleri	Sürekli
	Faaliyet Raporları, Sürdürülebilirlik Raporları	Yılda bir kez
	Ara Dönem Faaliyet Raporları	Üç ayda bir kez
	Sosyal Medya	Sürekli
	Özel Durum Açıklamaları, Finansal Raporlar, Dönemsel Açıklamalar (KAP)	Gerektiğinde
<b>TOPLUMSAL PAYDAŞLAR</b> (Yerel Topluluklar, STK'lar, Medya)	Web Siteleri	Sürekli
	Medya, Sosyal Medya	Sürekli
	Faaliyet Raporları, Sürdürülebilirlik Raporları	Yılda bir kez
	Yönetim Kurulları	Belirli aralıklarla
	KAP ve Bülten İletişimi	Gerektiğinde
	Ortak Projeler	Belirli aralıklarla
	Çalışma Grupları	Belirli aralıklarla
<b>KAMU KURULUŞLARI</b> (Hükümetler, Yerel Kuruluşlar, Finansal Kuruluşlar ve Derecelendirme Kuruluşları, Düzenleyici Otoriteler, Uluslararası Organizasyon ve Girişimler, Üniversiteler)	Web Siteleri	Sürekli
	Dönemsel Açıklamalar (KAP)	Belirli aralıklarla
	Faaliyet Raporları, Sürdürülebilirlik Raporları	Yılda bir kez
	Toplantılar, Kapasite Geliştirme Buluşmaları	Belirli aralıklarla
	Resmi Yazışmalar	Sürekli
	Denetimler	Belirli aralıklarla
	Üyelikler	Belirli aralıklarla
	Kanun ve mevzuatlarda öngörülen raporlama yükümlülükleri ve diğer bilgi akışlarının düzenli takibi	Sürekli
	Kariyer Günleri, Üniversite Kulüp ve Topluluklarının Etkinlikleri	Belirli aralıklarla
	Tematik Seminer, Konferanslar ve Paneller	Belirli aralıklarla

GRI 102-40, 102-42, 102-43, 102-44

# SÜRDÜRÜLEBİLİRLİK ÖNCELİKLERİ

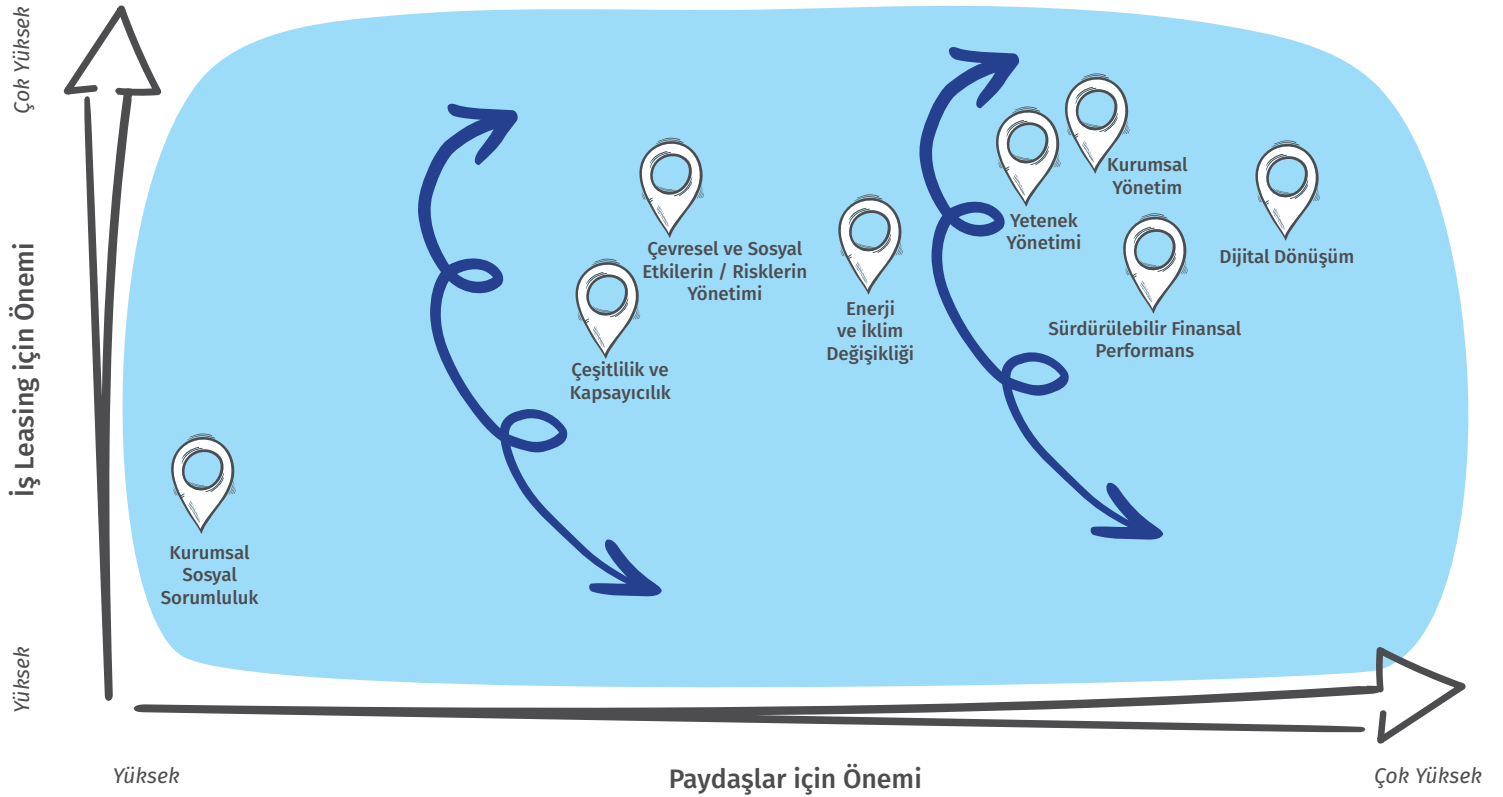


İş Leasing gerek risklerin gerek öncelikli gelişim alanlarının tespiti konularında paydaşlarının görüşlerine önem vermektedir. Paydaşlarla yürütülen iletişim sonucunda İş Leasing'in çevresel, sosyal ve yönetsel (ÇSY) odak alanları ve sürdürülebilirlik öncelikleri uluslararası alanda kabul gören yöntemler ile belirlenmiştir.

Öncelikli konuların belirlenmesi sürecinde sektörde sürdürülebilirlik açısından lider kurumlar, Dünya Ekonomik Forumu (WEF) Küresel Riskler Raporu, Birleşmiş Milletler Sorumlu Yatırım Prensipleri (UN-PRI) ve sektörel araştırmalar incelenmiştir. Araştırmalar sonunda belirlenen konular çevrimiçi anket yöntemi ile iç ve dış paydaşların değerlendirmesine sunulmuştur. Ankette, belirlenen konular öncelik seviyelerine göre paydaşlar tarafından puanlandırılmış ve paydaşlardan alınan geri bildirimler ile önceliklendirme matrisi oluşturulmuştur.

Öncelikli konular belirlenirken lider kurumlar, WEF Küresel Riskler Raporu, UN-PRI ve sektörel araştırmalar incelenmiştir.

## Önceliklendirme Matrisi



GRI 102-47, 103-1



Yapılan değerlendirme sonucuna göre, İş Leasing ve paydaş beklentilerinin aynı düzlem içerisinde olduğu görülmüştür. Önceliklendirme matrisi öncelikli, yüksek öncelikli ve çok yüksek öncelikli olarak üç sınıfa ayrılmıştır. Bu sınıflandırmaya göre belirlenen çok yüksek öncelikli konular ve yüksek öncelikli konular aşağıdaki gibidir:

### Çok yüksek öncelikli konular

- **Yetenek Yönetimi, Çalışan Hakları ve Memnuniyeti:** Üstün nitelikli çalışan profiline ulaşılması ve bu profilin korunması için gerçekleştirilen eğitim, kariyer yönetimi, çalışma şartlarının iyileştirilmesi vb. çalışmalar
- **Kurumsal Yönetim, İş Etiği ve Kurumsal Risk Yönetimi Uygulamaları:** Kurumsal yönetim prensipleri, rüşvet ve yolsuzlukla mücadele, yasalara uyum, entegre risk yönetimi uygulamaları
- **Dijital Dönüşüm (Dijitalleşme ve İnovasyon, Siber Güvenlik ve Müşteri Gizliliği):** Dijital kanalların geliştirilmesi, müşterilerin dijital kanallardan işlem yapabilmesinin yaygınlaştırılması ve kolaylaştırılması, siber güvenlik ve müşteri verilerinin gizliliğinin korunmasına yönelik uygulamalar

### Yüksek öncelikli konular

- **Çeşitlilik ve Kapsayıcılık:** Toplumun tüm kesimlerinin finansal hizmetlere ulaşımını, eşit şartlara sahip olmalarını, kadınların ve kırılgan grupların güçlendirilmesini destekleyecek çalışmalar
- **Çevresel ve Sosyal Etki ve Risklerin Yönetimi:** Operasyonel faaliyetler ve finansal kiralama faaliyetlerinden kaynaklanan çevresel ve sosyal etki ve risklerin yönetimi
- **Enerji ve İklim Değişikliği:** Sera gazı emisyonları, iklimle ilgili risklerin yönetimi, enerji tüketimi gibi faaliyetlerin doğaya etkilerinin yönetilmesi; yenilenebilir enerji, enerji verimliliği ve iklim değişikliği ile mücadele ve uyum konularında finansal kiralama faaliyetleri ile yapılan katkılar
- **Sürdürülebilir Finansal Performans ve Kârlılık:** Hissedarlar, yatırımcılar, kreditorler için sürdürülebilir kârlılık

Öncelikli konular;

- **Kurumsal Sosyal Sorumluluk:** Eğitim, kültür-sanat, spor, toplumsal yardımlar vb. projelere doğrudan destekler, sponsorluklar ve spesifik kurumsal sosyal sorumluluk projeleri

# SÜRDÜRÜLEBİLİRLİK STRATEJİSİ

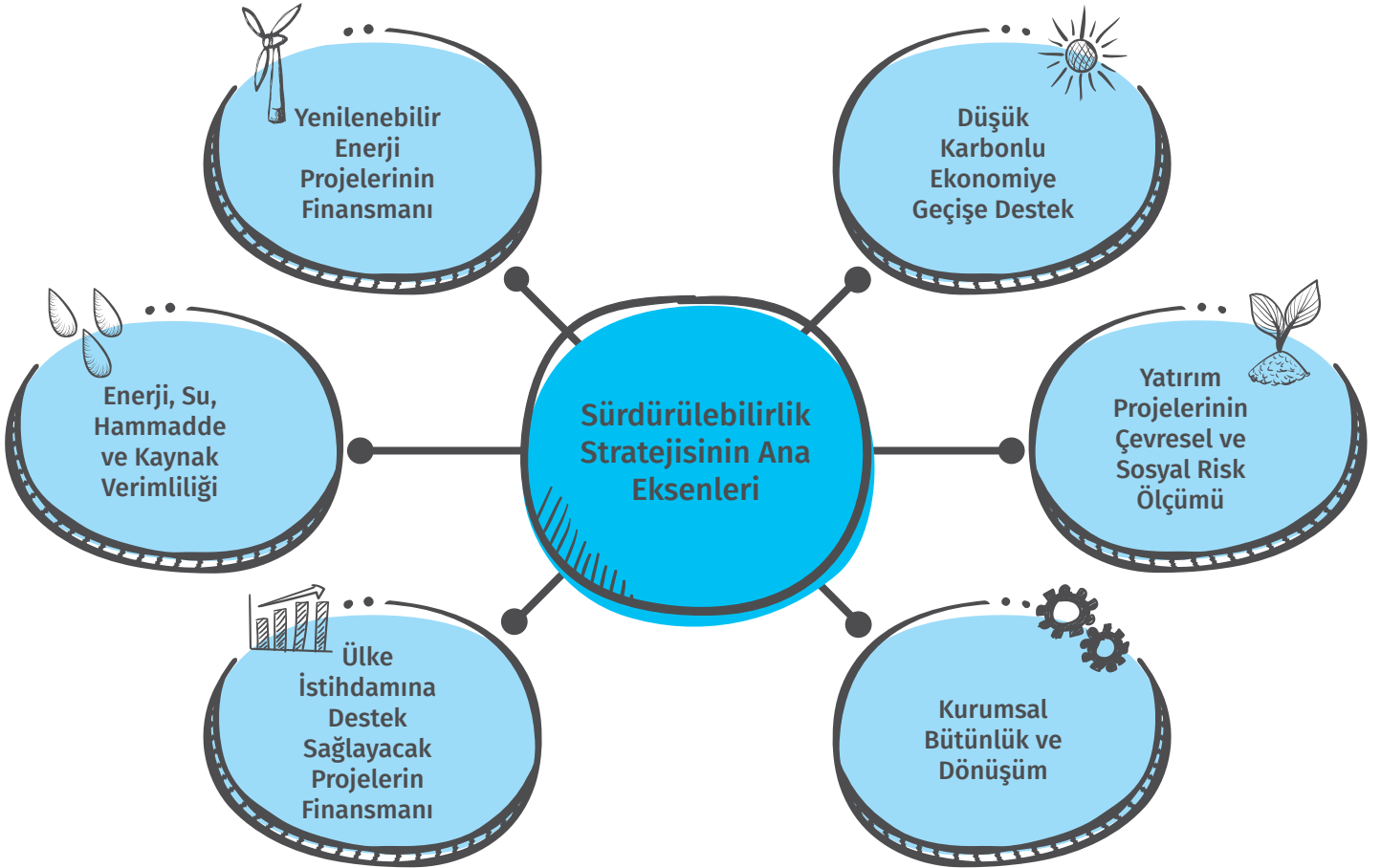


İş Leasing, sürdürülebilirlik önceliklerini etkin paydaş katılımı ile belirlemektedir.

Etkin paydaş katılımı ile sürdürülebilirlik önceliklerini belirleyen İş Leasing, önceliklendirme analizi sonuçları doğrultusunda sürdürülebilirlik stratejisini enerji ve kaynak verimliliği, atık yönetimi, düşük karbonlu ekonomiye geçişe destek, çevresel ve sosyal risk yönetimi, istihdama destek, kurumsal bütünlük ve dönüşüm odak alanları etrafında kurgulamıştır.

Sürdürülebilirlik stratejisinin ana eksenleri aşağıda sıralanmıştır:

- Enerji, Su, Hammadde ve Kaynak Verimliliği
- Yenilenebilir Enerji Projelerinin Finansmanı
- Ülke İstihdamına Destek Sağlayacak Projelerin Finansmanı
- Düşük Karbonlu Ekonomiye Geçişe Destek
- Yatırım Projelerinin Çevresel ve Sosyal Risk Ölçümü
- Atık Yönetimi
- Kurumsal Bütünlük ve Dönüşüm



GRI 103-1, 103-2, 103-3





### **Paydaş Görüşü**

Sürdürülebilirlik ekonomik, çevresel ve sosyal boyutları ile birlikte ele alınması gereken bir bütün olup, finansal destek, enerji, iklim değişikliği ve dijitalleşme finansal kiralama sektörünün önemli konu başlıkları olarak değerlendirilmektedir. Bu çerçeveden bakıldığında, İş Leasing'in müşterileri ve tedarikçileriyle entegre olan, sürdürülebilirlik alanında farkındalık yaratan bakış açısıyla sektörde öncü bir kuruluş olarak görülmektedir.

Doğru, şeffaf ve güvenilirlik prensiplerine uyumlu biçimde sürdürdüğü paydaş iletişimi, İş Leasing'in sürdürülebilirlik alanındaki önceliklerinden birisidir. Bununla birlikte dürüstlük, güvenilirlik ve şeffaflığa dayanan etik anlayışı ile leasing sektörünün örnek kuruluşlarından. Bu kavramlar tüm şirket çalışanları tarafından benimsenerek sahiplenildiği için gerçekleştirdiğimiz her işlemde İş Leasing'i önemli bir iş ortağı olarak değerlendiriyoruz.

Öte yandan İş Leasing, çalışma hayatına verdiği önem doğrultusunda Covid-19 salgını sürecinde hem çalışanlarının hem de paydaşlarının sağlığını korumak adına azami seviyede önlemler almıştır. Bunun yanı sıra, eşitsizliklerin azaltılması için kadın çalışanlara verdiği destek, eğitim ve doğaya saygı alanında yürüttüğü çalışmalar ile de ön plana çıkmaktadır.

İş Leasing, küresel ölçekte mücadele gerektiren, çevresel, ekonomik ve toplumsal sorunlara neden olan iklim değişikliği ile mücadeleyi destekleyen ürünlerin finansmanı konusunda yürüttüğü faaliyetler ile bu alanda etkin bir oyuncudur. Bu kapsamda bir yandan düşük karbon ekonomisine geçişi desteklerken öte yandan hem üreticilerin hem de müşterilerinin iklim değişikliği ile mücadele ve uyum yönünde attıkları adımlara katkı sağlamaktadır. İş Leasing'in bu alanda etki yaratan projelere devam edeceğine inanıyoruz.

Son yıllarda yaşanan küresel gelişmeler ve teknolojik ilerlemeler sonucu, her sektörde olduğu gibi finansal kiralama sektöründe de dijital dönüşümün kaçınılmaz olduğu bir gerçektir. İş süreçleri ve iş yapma biçimlerinin dönüşümü sağlanırken, leasing sektörünün de faaliyetlerin çevre üzerindeki olumsuz etkilerinin azaltılması amacıyla mevzuatın el verdiği ölçüde dijitalleşmesi gerekmektedir. İş Leasing, müşteriyi tanıma, açık iletişim kurma ve çözüm odaklı yaklaşımla hareket ederek müşteri memnuniyetini sağlamaya önem vermektedir. Bu çerçevede, müşteri memnuniyetini doğrudan etkileyen bir faktör olarak değerlendirildiği için İş Leasing'in dijitalleşmeye öncelik vermesi önemlidir.

İş Leasing'in sürdürülebilir büyüme ve kârlılık hedeflerinin yanında odağına dijitalleşmeyi, doğal kaynakların korunmasını, iklim değişikliği ile mücadeleyi enerji verimliliğinin desteklenmesini alabileceğine inanmaktayız. Bunun yanı sıra Şirket'in sürdürülebilirlik yönetiminde en başarılı olduğu alanların başında risk yönetimi, dijitalleşme, yetkin insan kaynağı, sağlam fon kaynakları ve müşteri memnuniyeti olduğunu gözlemlemekteyiz.

### **ADNAN KESKİN**

Özel Projeler Direktörü, Borusan Makina

# BİRLEŞMİŞ MİLLETLER SÜRDÜRÜLEBİLİR KALKINMA AMAÇLARI VE İŞ LEASING



İklim krizi, ekonomik krizler ve göç, savaşlar vb. toplumsal krizler gibi küresel ölçekte etkilerini gösteren ekonomik, çevresel ve sosyal sorunların çözümünde finans sektörü önemli bir rol üstlenmektedir. Birleşmiş Milletler tarafından 2015 yılında

kabul edilen ve sürdürülebilir kalkınma açısından bir rehber niteliğinde olan Sürdürülebilir Kalkınma Amaçları'nı (SKA'lar) benimseyen ve destekleyen İş Leasing bu doğrultuda, sürdürülebilirlik stratejisinde yer alan öncelikli konuları ve

ana eksenleri SKA'lar ile ilişkilendirmiştir. İş Leasing sürdürülebilirlik stratejisi kapsamında gerçekleştirdiği faaliyetler ile hem doğrudan hem de dolaylı olarak 15 amaca doğrudan veya dolaylı olarak katkı sunmaktadır.

## İş Leasing Öncelikli Sürdürülebilirlik Konularının ve Sürdürülebilirlik Stratejisi BM SKA'lar ve BM Küresel İlkeler Sözleşmesi (KİS) ile ilişkisi:

İş Leasing Sürdürülebilirlik Öncelikleri	İş Leasing Sürdürülebilirlik Stratejisi	Katkıda Bulunulan Sürdürülebilir Kalkınma Amaçları	İlgili BMKİS İlkeleri	İlgili Rapor Bölümü
<b>Dijital dönüşüm</b>	- Kurumsal Bütünlük ve Dönüşüm	 	-	Dijital Dönüşüm
<b>Sürdürülebilir Finansal Performans ve Kârlılık</b>	- Ülke İstihdamına Destek Sağlayacak Projelerin Finansmanı	 	-	İş Leasing Hakkında
<b>Kurumsal Yönetim, İş Etiği ve Kurumsal Risk Yönetimi Uygulamaları</b>	- Kurumsal Bütünlük ve Dönüşüm		1, 2, 3, 4, 5, 6, 10	Kurumsal Yönetişim ve Etik İş Süreçleri
<b>Yetenek Yönetimi, Çalışan Hakları ve Memnuniyeti</b>	- Kurumsal Bütünlük ve Dönüşüm	   	1, 2, 3, 4, 5, 6	Çalışma Hayatı ve Sosyal Yaşamı Destekleme, Çalışan Hakları
<b>Enerji ve İklim Değişikliği</b>	- Enerji, Su, Hammadde ve Kaynak Verimliliği - Yenilenebilir Enerji Projelerinin Finansmanı - Düşük Karbonlu Ekonomiye Geçiş Destek	     	7, 8, 9	Çevresel ve Sosyal Etkilerin Yönetimi
<b>Çevresel ve Sosyal Etki ve Risklerin Yönetimi</b>	- Yatırım Projelerinin Çevresel ve Sosyal Risk Ölçümü, Atık Yönetimi	        	7, 8, 9	Çevresel ve Sosyal Etkilerin Yönetimi
<b>Çeşitlilik ve Kapsayıcılık</b>	- Ülke İstihdamına Destek Sağlayacak Projelerin Finansmanı - Kurumsal Bütünlük ve Dönüşüm	  	1, 2, 6	Çalışma Hayatı ve Sosyal Yaşamı Destekleme
<b>Kurumsal Sosyal Sorumluluk</b>	- Kurumsal Bütünlük ve Dönüşüm	   	-	Çalışma Hayatı ve Sosyal Yaşamı Destekleme, Kurumsal Sosyal Sorumluluk

# SÜRDÜRÜLEBİLİRLİĞİN YÖNETİMİ



İş Leasing'in sürdürülebilirlik odaklı faaliyetlerine Sürdürülebilirlik Politikası yön vermektedir.

## ÇSYS

Çevresel ve Sosyal Risk Yönetim Sistemi (ÇSYS) Projesi

İş Leasing, iklim krizi başta olmak üzere tüm çevresel ve sosyal sorunlarla mücadelede çözümün bir parçası olmayı amaçlamaktadır. Bu kapsamda Şirket'in 2020-2023 dönemlerine ilişkin hedefleri de sürdürülebilir büyüme ve değer yaratma ilkeleriyle uyumlu olarak belirlenmiştir. Bu doğrultuda İş Leasing, 2020 yılı sonunda topluma ve çevreye karşı sorumluluklarının bilinciyle çıkmış olduğu uzun soluklu sürdürülebilirlik yolculuğunda önemli bir adım daha atarak, çevresel, ekonomik ve sosyal sürdürülebilirlik faktörlerinin, Şirket yönetiminde ve ürün/hizmet süreçlerinde bir bütün olarak gözetilmesi, bu faktörlere bağlı risklerin ve fırsatların etkin bir biçimde yönetilmesi ve sürdürülebilir büyüme ile değer yaratılmasını amaçlayan Çevresel ve Sosyal Risk Yönetim Sistemi (ÇSYS) Projesi'ni hayata geçirmiştir. Proje kapsamında İş Leasing'in sürdürülebilirlik yaklaşımı ortaya konarak çevresel ve sosyal etkilerinin yönetimi için yönetim mekanizmaları kurgulanmış ve gerekli olan tüm süreçler şekillendirilmiştir.

Şirket'in sürdürülebilirlik odaklı faaliyetlerine Sürdürülebilirlik Politikası yön vermektedir. İş Leasing Sürdürülebilirlik Politikası'nda yer alan ilke ve esaslar aşağıda sunulmaktadır:

- Şirket, kurulduğu günden itibaren sürdürülebilir kalkınmayı destekleme gayretiyle, vizyon ve misyonu ile uyumlu bir şekilde sürdürülebilirlik performansını en üst düzeye çıkarmayı amaçlamaktadır. Bu çerçevede ülke ekonomisine katkıda bulunmayı gözetmekte; faaliyetlerinin doğrudan veya dolaylı ekonomik, çevresel ve sosyal etkilerini ilgili politikaları ile uyumlu bir şekilde ve Çevresel ve Sosyal Yönetim Risk Sistemi kapsamında takip ederek yönetmektedir.

- Şirket'in orta ve uzun vadeli stratejileri, tüm paydaşların hak ve menfaatleri ile kamu yararını gözeterek şekilde kurgulanmaktadır.
- Tüm faaliyetlerini yürürlükteki yasa ve düzenlemelere uyarak şeffaf bir kurumsal yönetim anlayışı, sürekli iyileştirmeyi amaçlayan bütünsel bakış açısı ile yürütmektedir. Rüşvet ve yolsuzluğa hiçbir şekilde müsamaha gösterilmemekte, ilgili bir durumda Şirket'in Rüşvet ve Yolsuzlukla Mücadele Politikası çerçevesinde hareket edilmektedir.
- En önemli sermayesi olan çalışanlarının memnuniyetini gözeterek insan haklarına saygılı, adil ve eşit fırsatlar sunan kapsayıcı bir çalışma ortamı sunmakta, yasal mevzuat ve uygulamalar çerçevesinde sağlık ve güvenliklerini sağlamak ve gelişimlerine sürekli yatırım yapmak suretiyle çalışanlarıyla uzun soluklu iş ilişkisi sürdürmeyi hedeflemektedir.
- İklim değişikliği ile mücadele çerçevesinde risk ve fırsatları değerlendiren Şirket, faaliyetlerinden kaynaklanan doğrudan ve dolaylı etkileri mümkün olan en az düzeye indirmeye yönelik önlemler almaktadır.
- Düşük karbon ekonomisine geçişte önemli rol oynayan yenilenebilir enerji, enerji verimliliği, kaynak verimliliği, geri kazanım ve geri dönüşüm projelerini desteklemeyi hedefleyen Şirket, finanse edilen ekipmanların daha temiz, daha çevre dostu, daha az atık oluşturan ve daha verimli ekipmanlar olmasını gözetmektedir.

# SÜRDÜRÜLEBİLİRLİĞİN YÖNETİMİ



İş Leasing'de her kademedeki çalışandan görev ve sorumluluklarını sürdürülebilirlik anlayışını benimseyerek yerine getirmesi beklenmektedir.

- Satın alma işlemlerinde sorumlu satın alma yaklaşımı benimseyerek hizmet aldığı tedarikçilerin seçiminde adil, dürüst ve tarafsız bir süreç yürütmektedir.
- Sürdürülebilirlik anlayışını tüm değer zincirine yaymaya özen göstererek tedarikçilerine, müşterilerine ve diğer tüm paydaşlara insan haklarına saygılı, sosyal adalete imkân veren, fırsat eşitliğini gözetken yaklaşımlarıyla örnek olmakta, bu konudaki bilinç ve farkındalığının artmasını hedeflemektedir.
- Risk yönetimini bütüncül bir yaklaşımla tüm iş süreçlerine entegre ederek hem finansal hem de finansal olmayan risklerini değerlendirmektedir.
- Ulusal ve uluslararası ölçekte sürdürülebilirlik çalışmaları yürüten çok taraflı inisiyatiflerin faaliyetlerini takip etmektedir. Sürdürülebilirlik konusunda, amaç ve stratejileriyle uyumlu iş birliği platformlarında yer almayı önemsemektedir.
- Sürdürülebilirlik performansını tüm paydaşlar ile şeffaf iletişim kanalları aracılığıyla paylaşarak tüm paydaşlarının görüş ve önerilerini dikkate almak suretiyle iş yapma şekillerini ihtiyaca göre gözden geçirmektedir.
- Sürekli gelişim bakış açısıyla, Sürdürülebilirlik Politikası'nı yılda en az bir kez olmak üzere, gereksinimler ve faaliyet koşullarındaki değişiklikler doğrultusunda düzenli olarak gözden geçirerek güncellemektedir.

- Sürdürülebilirlik faaliyetleri hakkındaki çalışmalarını kurumsal internet sitesinde paylaşmaktadır.
- Politika'nın güncellenmesinden Çevresel ve Sosyal Risk Çalışma Grubu sorumludur. Gerekli görülen güncelleme ve değişiklikler, Yönetim Kurulu tarafından onaylanarak yürürlüğe girmektedir.
- Politika hükümlerine uyumun denetimi, iç denetim kapsamında gerçekleştirilmektedir.

İş Leasing'de her kademedeki çalışandan görev ve sorumluluklarını sürdürülebilirlik anlayışını benimseyerek yerine getirmesi beklenmektedir. ÇSYS Projesi kapsamında sürdürülebilirlik yönetimi yapılandırılmıştır. Sürdürülebilirlik odaklı tüm çalışmaların kurgulanan yönetim yapısına göre yürütülmesine karar verilmiştir.

Farklı birimlerden üyelerin katılımı ile kurulan Sürdürülebilirlik Komitesi, sürdürülebilirlik strateji ve hedeflerinin belirlenmesi, sürdürülebilirlik faaliyetlerinin yönetimi ve denetimi ile bilgi akışını sağlamaktan doğrudan sorumludur. Sürdürülebilirlik Komitesi başkanlığı görevini Yatırımcı İlişkileri'nden sorumlu Genel Müdür Yardımcısı yürütmektedir. Sürdürülebilirlik Komitesi'nin aldığı kararlar doğrultusunda gerekli faaliyetlerin hayata geçirilmesinden sorumlu olan ayrı bir Çevresel ve Sosyal Risk Yönetimi Çalışma Grubu kurulmuştur.

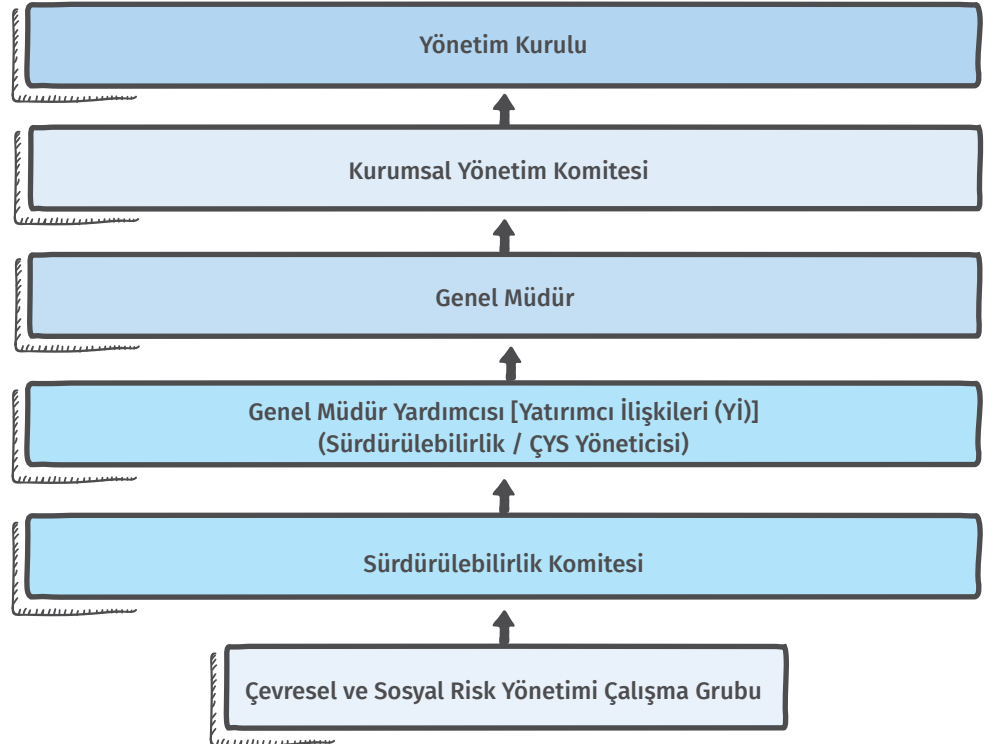


Gerçekleşen faaliyetler dolayısıyla yaratılan her türlü etkinin ölçülmesi ve yönetilmesi İş Leasing için önemlidir.

### İş Leasing Sürdürülebilirlik Yönetimi Yapılanması

Sürdürülebilir kalkınmanın desteklenmesi hedefi kapsamında, gerçekleşen faaliyetler dolayısıyla yaratılan her türlü etkinin ölçülmesi ve yönetilmesi İş Leasing için

önemlidir. Şirket hem doğrudan kendi operasyonlarından kaynaklanan hem de finansman sağladığı projeler aracılığıyla dolaylı yoldan oluşan çevresel ve sosyal etkilerin ve risklerin analizi, takibi ve yönetimi konusunda titizlikle hareket etmektedir.



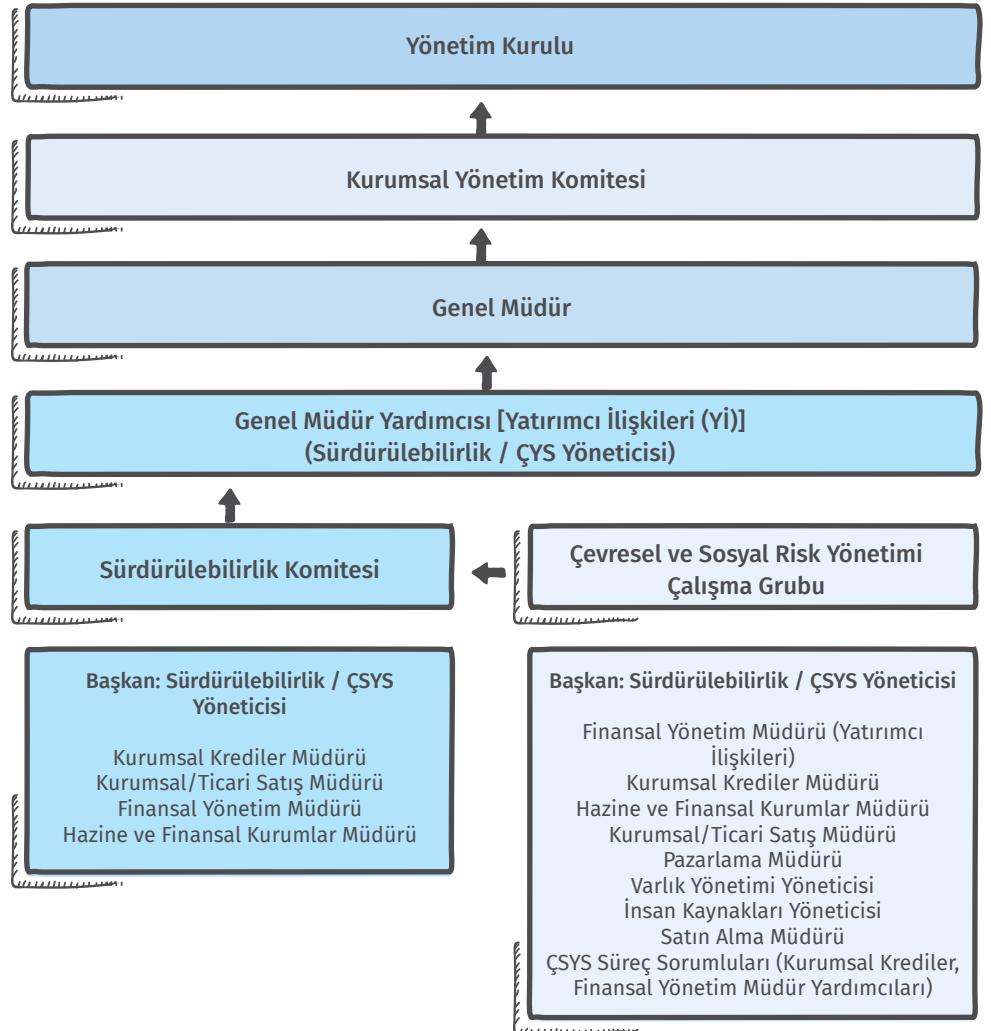
# ÇEVRESEL VE SOSYAL RISK YÖNETİM SİSTEMİ



Sürdürülebilirlik Yönetimi kapsamında kurgulanan yapılamada ÇSYS Yöneticisi olarak atanan Genel Müdür Yardımcısı (Yatırımcı İlişkileri) sürdürülebilirliğin ve çevresel-sosyal unsurların yönetiminden en üst seviyede sorumludur. Ayrıca, kurulan ÇSYS'nin en üst düzeyde temsilcisidir. İş Leasing faaliyetlerinden kaynaklanan iç ve dış etkilerin genel yönetimini Kurumsal Krediler Müdürü, Kurumsal/Ticari Satış Müdürleri, Finansal Yönetim Müdürü, Hazine ve Finansal Kurumlar Müdürü'nden oluşan ÇSYS Sorumluları yürütmektedir. ÇSYS Sorumluları'nın temel görevleri, İş Leasing'in dış çevresel ve sosyal risklerinin etkin şekilde yönetilmesini sağlamak, iç çevresel ve sosyal etkilerin takibini yapmak, ÇSYS'de sürekli iyileştirme sağlamak, Kredi Komitesi'nde ve İş Leasing Üst Yönetimi nezdinde ÇSYS'yi temsil etmektir.

İş Leasing'in sürdürülebilirlik hedefleri doğrultusunda faaliyetler yürütmek, çevresel ve sosyal risk yönetimi yaklaşımını geliştirmek, finansal kiralama faaliyetlerinden kaynaklanan çevresel ve sosyal risk ve etkileri belirlemek ve yönetmek, departmanlar arasında etkin bir iletişim sağlamak, Şirket'in doğrudan çevresel ve sosyal etkilerini kontrol etmek ve yönetmek amaçlarıyla belirli periyotlarda toplanmak üzere bir Çevresel ve Sosyal Risk Yönetimi Çalışma Grubu

oluşturulmuştur. Çevresel ve Sosyal Risk Yönetimi Çalışma Grubu'na, ÇSYS Yöneticisi başkanlık etmektedir. Çalışma Grubu çalışmalarını doğrudan ÇSYS Yöneticisi'ne raporlamaktadır. Çalışma Grubu İş Leasing'in Krediler, Kurumsal Satış / Ticari Satış, Hazine ve Finansal Kurumlar, Varlık Yönetimi, Yatırımcı İlişkileri, Finansal Yönetim, Satın Alma, İnsan Kaynakları ve İdari İşler Bölümleri temsilcileri ile ÇSYS Sorumluları'ndan oluşmaktadır.



GRI 102-18, 103-1, 103-2, 103-3



## İş Leasing ÇSYS Yönetişim Yapısı

İş Leasing'in sürdürülebilirlik temelinde inşa ettiği iş süreçlerini kurum kültürünün bir parçası haline getirmek amacıyla başlattığı ÇSYS Projesi ile finansal kiralama süreçlerinde ekonomik sürdürülebilirliğin yanı sıra çevresel ve sosyal sürdürülebilirliğin de gözetilmesine yönelik bir sistem kurgulanmıştır. Bu projeye, finansal kiralama faaliyetleri ile çevresel ve sosyal risk yönetimi konularının entegrasyonunun sağlanması hedeflenmektedir. Proje kapsamında tanımlanan süreçler doğrultusunda toplumsal fayda temelinde hayata geçirilen çalışmalar ile sürdürülebilirlik iş yapma biçiminin merkezine alınması ve sürdürülebilirliğin İş Leasing stratejisinin önemli bir parçası haline getirilmesi amaçlanmıştır. Diğer yandan, kurulan sistem ile müşterilerin de çevresel ve sosyal konulardaki farkındalıkları artırılarak sürdürülebilirlik için kümülatif bir değer yaratılmasına imkân sağlanmaktadır. Sistem ile İş Leasing'de gerçekleştirilen tüm faaliyetler bütüncül olarak ele alınacak, ilgili politikalar ve tanımlanan süreçler çerçevesinde takip edilecektir.

ÇSYS Projesi kapsamında tanımlanan süreçler aşağıda listelenmektedir.

- Sürdürülebilirlik Yönetişimi
- Çevresel ve Sosyal Amaç ve Hedeflerin Belirlenmesi
- İç Çevresel Etkilerin Değerlendirilmesi
- Finansal Kiralama Faaliyetlerinde Çevresel ve Sosyal Risklerin Değerlendirilmesi

- Yetkinlik, Eğitim ve Farkındalık
- Şikâyet Mekanizması
- İletişim
- Mevzuat Takibi
- İç Kontrol
- Doküman Kontrolü
- Yönetim Gözden Geçirmesi

Çevresel, ekonomik ve sosyal sürdürülebilirliğin sağlanması amacıyla oluşturulan ÇSYS'de kurgulanan her bir sürece ilişkin prosedürler, İş Leasing'in aşağıda belirtilen amaçlar doğrultusunda sürekli iyileşme sağlamasına imkân verecektir:

- Şirket'in operasyonel faaliyetleri ve tüketimleri dolayısıyla neden olduğu iç çevresel etkilerin ve performansının değerlendirilmesi
- Finansal kiralama işlemlerinde müşterilerin ve gerçekleştirilecek olan kiralama faaliyetleri ile ilgili işlemlerin çevresel ve sosyal risklerinin değerlendirilmesi
- Çalışanların çevresel ve sosyal farkındalığının artırılması
- İş Leasing'in faaliyetlerinden kaynaklı doğrudan veya dolaylı çevresel ve sosyal etkiler hakkında çalışanların, müşterilerin ve diğer tüm kesimlerin şikâyet, talep ve önerilerinin İş Leasing'e nasıl iletileceğinin, nasıl kayıt altına alınacağını, yönetim sürecinin nasıl yürütüleceğinin belirlenmesi

ÇSYS Projesi ile finansal kiralama süreçlerinde ekonomik sürdürülebilirliğin yanı sıra çevresel ve sosyal sürdürülebilirliğin de gözetilmesine yönelik bir sistem kurgulanmıştır.

# ÇEVRESEL VE SOSYAL RISK YÖNETİM SİSTEMİ



İş Leasing, tüm paydaşlarını çevresel ve sosyal konularda bilgilendirmekte ve onları sürdürülebilirlik uygulamaları geliştirmeleri konusunda teşvik etmektedir.

- Çevresel ve sosyal amaç ve hedeflerin nasıl geliştirileceğinin, onaylanacağıının, uygulanacağıının ve iletileceğinin tanımlanması
- Çevresel ve sosyal konular ile ilgili yasal ve diğer ihtiyaçların belirlenmesi ve iletişiminin sağlanması

Enerji ve iklim değişikliği, finansal kapsayıcılık, dijital dönüşüm, kurumsal yönetim, finansal performans ve kârlılık, çeşitlilik ve kapsayıcılık, yetenek yönetimi, çevresel etkilerin yönetimi gibi alt başlıkların odağa alınarak iş süreçlerine yansıtıldığı proje kapsamında; ekonomik performansın yanı sıra çevresel ve sosyal etkilere yönelik yönetim yaklaşımı, strateji ve performansın da paydaşlara şeffaf biçimde iletmesi ile İş Leasing sektörde bu konuda da öncü olmayı hedeflemektedir. İş Leasing'in faaliyetleri dolayısıyla oluşabilecek çevresel ve sosyal etkilerin değerlendirilmesi ve yönetilmesi konularında esas alınacak ilkeler **Çevresel ve Sosyal Etki Politikası**'nda paydaşların erişimine açık olarak yayınlanmaktadır.

İş Leasing, Çevresel ve Sosyal Etki Politikası kapsamında belirli bir tutarın üzerindeki finansal kiralama faaliyetlerinden kaynaklanabilecek potansiyel çevresel ve sosyal riskleri ve etkileri ulusal ve uluslararası mevzuatlar, standartlar ve iyi uygulamalar çerçevesinde değerlendirmekte, gerekli gördüğü durumlarda sözleşme süresi boyunca belirlenen risk düzeyine göre etkileri azaltmak için eylem planları geliştirerek yatırımcı firmaların faaliyetlerini izlemektedir. İş Leasing, farkındalık sağlamak ve bilinç düzeylerini yükseltmek amacıyla müşterilerini, tedarikçilerini ve diğer tüm paydaşlarını çevresel ve sosyal konularda bilgilendirmekte ve onları sürdürülebilirlik uygulamaları geliştirmeleri konusunda teşvik etmektedir.

Ayrıca, İş Leasing aşağıda listelenen faaliyetleri ve bu faaliyetlerde bulunan firmaları desteklememektedir:

- Zorla çalıştırma<sup>1</sup>/çocuk işçi<sup>2</sup> çalıştırmanın zararlı ve sömürücü biçimlerini içeren, insan haklarına aykırı davranışların söz konusu olduğu faaliyetler
- İnsanların kişisel haklarını sınırlayan veya insan haklarını ihlal eden projeler
- Kitle imha silahları ve kara mayınları üretimi faaliyetleri
- Ulusal mevzuat ve taraf olunan uluslararası sözleşmelere göre yasa dışı kabul edilen herhangi bir ürün veya faaliyetin üretimi ve/veya ticareti, örneğin;
  - PCB (Polychlorinated Biphenyl, poliklorlu bifenil) içeren ürünlerin üretimi veya ticareti
  - Uluslararası alanda yasak olan ilaçların, pestisit (böcek ilacı) / herbisit (bitki öldürücü ilaç) ve diğer zararlı maddelerin üretimi ve ticareti (Rotterdam Convention, Stockholm Convention)<sup>3</sup>
  - Uluslararası alanda yasaklanmış ozon tabakasına zarar veren maddelerin üretimi ve ticareti (Montreal Protocol)<sup>4</sup>
  - Bağlanık olmayan asbest elyaf içeren ürünlerin üretimi, ticari olarak kullanımı, depolanması, nakliyesi veya bunların ticareti ile ilişkili faaliyetler
- Ulusal veya uluslararası yasalar tarafından yasaklanmış atıkların sınır ötesi hareketleri (Basel Convention)<sup>5</sup>





- RAMSAR (Uluslararası Öne Sahip Sulak Alanlar) alanı olarak belirlenen sulak alanlarda yapılan faaliyetler
- UNESCO Dünya Miras Listesi'ndeki yerlerin kültürel miras niteliklerini tehdit edici faaliyetler ve önemli derecedeki kültürel mirasa hasar verilmesi veya ortadan kaldırılması gibi durumları içeren faaliyetler / Önemli derecedeki kültürel miras konusunda yaşanan anlaşmazlıklar, bunlara verilecek hasar veya ortadan kaldırma gibi durumları içeren faaliyetler
- Yaban hayatı ticareti, CITES (Nesli Tehlikede Olan Yabani Bitki ve Hayvan Türlerinin Uluslararası Ticaretine İlişkin Sözleşme) kapsamında düzenlenmiş yaban hayatı ürünlerinin ticareti veya üretimi
- Pornografi veya fuhuş ile ilgili faaliyetler
- Tankerlerde IMO şartlarına uymayan petrol veya diğer tehlikeli maddelerin nakliyesi (IMO, MARPOL, SOLAS ve Paris MOU)<sup>6</sup>
- Radyoaktif ürünlerin üretimi ya da ticareti faaliyetleri (sağlık ekipmanları, kalite kontrol cihazları ve radyoaktif madde kullanımının son derece sınırlı veya cüzi olduğu durumlar veya yeterli korumanın sağlandığı durumlar haricinde)

Şirket'e gelen finansal kiralama talebine konu işlem, Finanse Edilmeyen Faaliyetler Listesi'nde yer alıyorsa talep reddedilerek süreç durdurulmaktadır. Eğer kiralama faaliyeti söz konusu listede yer almıyorsa başvurunun ön değerlendirme ve ön kategorizasyon işlemi gerçekleştirilmekte, ulusal çevre düzenlemelerine uygunluk aranmaktadır. Finansal kiralamaya konu edilen varlığın kullanılacağı sektöre, kiralanan varlığın türüne, kiralanan varlığın çevre üzerindeki potansiyel olumsuz etkilerine ve gerçekleşen işlemin sosyal açıdan etkilerine dayanan çapraz risk değerlendirmesi yapılmakta, bu aşamada işleme ilişkin çevresel ve sosyal riskler değerlendirilirken "Etki", "Yönetilebilirlik" ve "Gerçekleşme Olasılığı" ayrı ayrı değerlendirilmektedir. Değerlendirme sonunda finansal kiralama faaliyetinin çevresel ve sosyal risk kategorisi (A, B+, B-, C) belirlenmektedir.

- Kategori A'da yer alan işlemler potansiyel riskli işlemler olarak tanımlanmaktadır. A kategori işlemler için çevresel ve sosyal durum değerlendirme çalışması yapılır.
- Kategori B+ işlemleri Kategori A ile karşılaştırıldığında daha sınırlı bir çerçevede olumsuz çevresel veya sosyal riskler taşıyan işlemlerdir. B+ kategori işlemler için çevresel ve sosyal durum değerlendirmesi istenebilmektedir.

- Kategori B- işlemler B+ kategorisine göre daha az olumsuz ve daha sınırlı, daha minör, sahaya özgü, büyük ihtimalle geri döndürülebilecek seviyede etkileri olan işlemlerdir. B- kategori işlemler için çevresel ve sosyal durum değerlendirmesi zorunlu olmamakla beraber gerekli durumlarda istenir.
- Kategori C işlemler ise olumsuz potansiyel sosyal ve çevresel etkisi olmayan veya önemsiz seviyede olan faaliyetlerden oluşmaktadır.

A, B+, B- kategori olarak belirlenen kiralama işlemleri için İş Leasing Çevresel ve Sosyal Yönetim Planı oluşturmaktadır. Planda yer alan aksiyonların yatırımcı firma tarafından tamamlanması gerekmektedir. Ayrıca, A, B+ ve B- kategorilerde yer alan her bir proje en az yılda bir kez izlenmektedir.

<sup>1</sup> Zorla işgücü, şahısların gönüllü olarak yapmadığı/ çalışmadığı, ceza veya güç kullanımı sonucunda ortaya çıkan tüm iş veya hizmetleri ifade etmektedir.

<sup>2</sup> Zorla çocuk işçi, çocukların ekonomik olarak sömürüldüğü iş veya çocuğun eğitimine, sağlığına, fiziksel, zihinsel ruhsal, ahlaki veya sosyal gelişimine engel olma ve zararlı olma demektir.

<sup>3</sup> <http://www.who.int> ve <http://www.pic.int>

<sup>4</sup> Ozon Tüketen Maddeler (ODS): Ozon stratosferik ile reaksiyona giren ve çıkan kimyasal bileşikler. <http://www.unep.org>

<sup>5</sup> Basel Convention on the Control of Transboundary Movements of Hazardous Wastes and their Disposal, <http://www.basel.int>.

<sup>6</sup> Gemilerden Kaynaklanan Kirlenmeyi Önleme Uluslararası Sözleşmesi (MARPOL), Denizde Can Güvenliği Uluslararası Sözleşmesi (SOLAS) (bunlarla sınırlı olmamak üzere), Uluslararası Güvenlik Yönetim Kodu, Paris Devlet Limanına İlişkin Mutabakat Muhırası (Paris MOU) tarafından yasaklanan tankerler ve MARPOL Yönetmeliği 13G uyarınca tasfiye nedeniyle 25 yaşından büyük tek bir tanker kullanılmamalıdır. <https://www.imo.org/>

ÇEVREYE KATKIMIZI  
VE SOSYAL ETKİMİZİ  
ARTIRIYORUZ.



# ÇEVRESEL ETKİLERİN YÖNETİMİ



İş Leasing, ülkemizin ekonomik büyüme sürecine katkıda bulunurken ortaya çıkabilecek çevresel etkilerin asgari seviyede tutulmasına büyük önem vermektedir.

İş Leasing, ülkemizin ekonomik büyüme sürecine katkıda bulunurken ortaya çıkabilecek çevresel etkilerin asgari seviyede tutulmasına büyük önem vermektedir. Bu çerçevede, hem kendi operasyonları hem de yatırımlarının sadece mali değil, çevresel ve sosyal katkılarını da değerlendirirken sorumlu yatırım felsefesini benimsemekte ve desteklemektedir. İş Leasing, kısıtlı doğal kaynakların dengeli bir biçimde tüketilmesi ve sürdürülebilir yatırım alternatiflerinin desteklenmesi konusundaki iradesini gelecek nesillerin daha yüksek standartlarda bir hayat sürebilmesi amacıyla ana stratejileri arasında tutmayı taahhüt etmektedir.

Operasyonların çevresel etkileri Çevresel ve Sosyal Risk Yönetimi Çalışma Grubu ve ÇSYS Sorumluları tarafından takip edilmektedir. Olası etkiler hakkında ÇSYS Yöneticisi'ne ve bu kanalla Genel Müdür, Kurumsal Yönetim Komitesi ve Yönetim Kurulu'na raporlama yapılmaktadır.

İş Leasing'in operasyonel faaliyetleri ve tüketimleri dolayısıyla neden olduğu iç çevresel etkileri ve performansını değerlendirmek amacıyla; kişi başına ve metrekare başına yıllık elektrik/gaz tüketimi, kişi başına yıllık su/kâğıt tüketimi, kişi başına yıllık atık/kâğıt atık/toner atığı üretimi, kullanım alanı başına yıllık yakıt tüketimi ve yıllık kişi başı yakıt tüketimine ilişkin veriler periyodik olarak toplanmakta, konsolide edilmekte, belirlenmiş hedefler ve taahhütler doğrultusunda takip edilmektedir. İş Leasing 2020 yılında 117.554,26 kWh elektrik, 40.554,12 m<sup>3</sup> doğalgaz, 1.330,98 m<sup>3</sup> su tüketilmiştir. 2020 yılına ait diğer tüketim verileri Çevresel Performans Göstergeleri başlığında sunulmaktadır.

## Paydaş Görüşü

Ekonomik kalkınmanın desteklenmesinde rol oynayan önemli sektörlerden biri olan finansal kiralama sektörünün önde gelen Şirketlerinden biri olan İş Leasing'in iş modelinin odağına sürdürülebilirlik yaklaşımını aldığı ve bu yaklaşımla iş yapma şekillerini dönüştürerek sürdürülebilir büyüme ile değer yaratmayı amaçladığını görmekteyiz.

İş Leasing, sürdürülebilirlik yaklaşımı doğrultusunda kurmuş olduğumuz kalıcı iş birliğimizde örnek oluşturan ve yol gösteren bir iş etiğini benimsemekte, böylece güvenilir bir iş ortaklığı yaratmaktadır. Önemli bir paydaşımız olan İş Leasing'in sürdürülebilirlik yönetiminde en başarılı olduğu konuların başında ekonomik sürdürülebilirliği desteklerken toplumsal fayda yaratabilmek amacıyla çevresel ve sosyal unsurları etkin biçimde ele alması ve sektöre öncülük ederek bu konularda önemli bir farkındalık yaratması olduğuna inanmaktayız.

## ATAKAN ŞEN

CFO, Eren Group

GRI 103-1, 103-2, 103-3

# İKLİM KRİZİ İLE MÜCADELE VE ENERJİ YÖNETİMİ



İş Leasing, sürdürülebilir olmayan yatırımlar sonucunda ve artan fosil yakıt kullanımına bağlı olarak artan emisyon hacminin insan sağlığı ve çevre üzerinde geri dönüşü olmayan olumsuz etkiler doğurduğunun bilincindedir ve operasyonlarını bu bilinç çerçevesinde sürdürmektedir.

Sera gazı emisyonları başta olmak üzere enerji üretimi ve tüketimi süreçlerinin sürdürülebilir bir şekilde yönetilmesi, sürdürülebilirlik felsefesinin en önemli unsurlarından biri olarak değerlendirilmektedir. Bu kapsamda sıfır karbon emisyonu felsefesini destekleyen iş uygulamalarını güncellemeye ve bu hedefe yönelik adımlar atmaya hazırlanan İş Leasing, yenilenebilir enerji kaynaklarının kullanımı kapsamında da finansal destek sağlamaktadır.

İş Leasing, gelecek nesillere daha yaşanabilir bir dünya bırakmak amacıyla, iklim değişikliği etkilerine çözüm üreterek düşük karbonlu ekonomiye geçişi destekleyen projelere sağladığı finansal desteğin yanı sıra, operasyonel faaliyetleri sonucunda oluşan karbon ayak izini sıfırlayarak 2024 yılına kadar karbon nötr olmayı hedeflemektedir.

Yenilenebilir enerji yatırımlarının finansmanı İş Leasing'in stratejik öncelikleri arasında yer almaktadır. İş Leasing 2020 yılında yenilenebilir enerji projelerine sağladığı finansman tutarını 5 kat mertebesinde artırmış ve söz konusu projelere 39,3 milyon ABD doları finansman sağlamıştır. Özellikle güneş enerjisi alanındaki finansman çözümleriyle öne çıkan İş Leasing'in bugüne kadar finansman sağladığı yenilenebilir enerji projelerinin toplam kurulu güç kapasitesi 2020 yılında kümülatif olarak 145,78 MW'a ulaşmıştır.

İş Leasing, operasyonel faaliyetlerinden kaynaklanan karbon ayak izini sıfırlayarak 2024 yılına kadar karbon nötr olmayı hedeflemektedir.

Yenilenebilir enerji projelerine sağlanan finansman

39,3 milyon \$



GRI 103-1, 103-2, 103-3, 305-1, 305-2, 305-4, 305-5

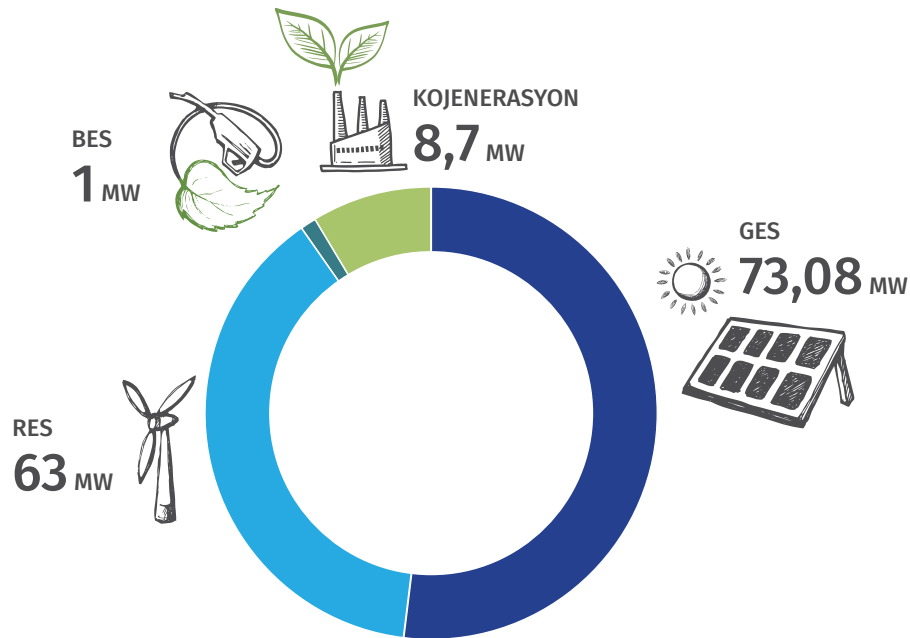


Yenilenebilir enerjinin finansmanı	2018	2019	2020
Yenilenebilir enerji projelerine sağlanan finansman miktarı (ABD doları)	2.200.000	8.080.665	39.286.734
Finansman sağlanan yenilenebilir enerji projelerinin kurulu güç kapasitesi (yıl içerisinde - yeni) (MW)	2,30 MW	13,60 MW	49,48 MW
Finansman sağlanan yenilenebilir enerji projelerinin kurulu güç kapasitesi - konsolide (MW)	82,7 MW	96,3	145,78 MW

Finansman sağlanan yenilenebilir enerji projelerinin yaklaşık 87 MW'ı Güneş Enerjisi Santrali'ne (GES), 63 MW'lık kısmı Rüzgâr Enerjisi Santrali'ne (RES), 1 MW'ı Biyokütle Enerjisi Santrali'ne (BES) aittir. Bunların haricinde, İş Leasing toplamda 14 MW kurulu güce sahip kojenerasyon projesini finanse etmiştir.

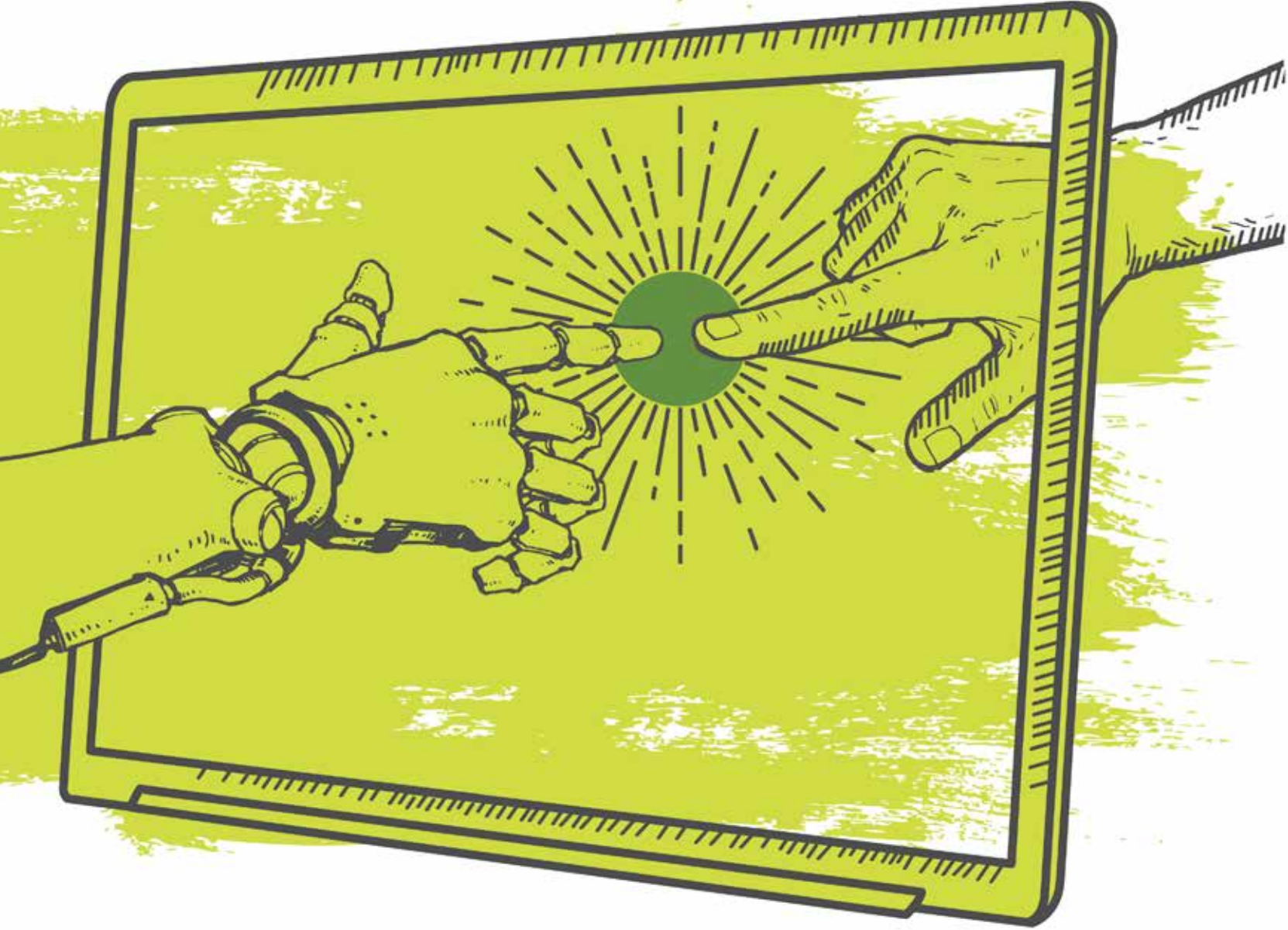
Ayrıca Şirket, raporlama döneminde EBRD tarafından geliştirilen Türkiye Sürdürülebilir Enerji Finansman Programı'na (TurSEFF) dâhil olmuştur.

### Yenilenebilir Enerji Portföyü (145,78 MW)



GRI 103-1, 103-2, 103-3, 305-1, 305-2, 305-4, 305-5

DIJİTAL DÖNÜŞÜMLE  
GELECEĞİ  
YAKALIYORUZ.



# DIJİTAL DÖNÜŞÜM



İş Leasing bünyesinde, dijital dönüşümün bütünsel bir yaklaşımla gerçekleştirilmesi, iş stratejisinin önemli unsurlarından birisidir.

2020 yılı, pandeminin etkisi ile dijitalleşme alanında önemli bir ivmelenmenin yaşandığı, aynı zamanda şirketlerin çalışma ortamlarını ve müşterilerine sundukları hizmetleri dijital kanallara taşıdığı bir yıl olmuştur.

İş Leasing, son yıllarda odağını dijitalleşmeye çevirmiş ve bu alanda öncü atılımlara imza atmıştır.

İş Leasing, sahip olduğu güçlü BT alt yapısı sayesinde pandemi süreci geçiş dönemini en hızlı ve en etkin şekilde gerçekleştiren şirketlerden biri olarak öne çıkmıştır.

İş Leasing bünyesinde, dijital dönüşümün bütünsel bir yaklaşımla gerçekleştirilmesi, iş stratejisinin önemli unsurlarından biridir. Reel sektöre olan finansman desteğini kesintisiz bir şekilde sürdüren İş Leasing, ürün ve hizmetlerinin hız ve kalite düzeyinin artırılarak verimli büyümesinin sağlanması amacıyla Bilgi Teknolojileri (BT) alanındaki en son yeniliklerin takipçisi konumundadır. Dijital dönüşüm, Şirket'in hedeflerine ulaşması yönünde önemli ve vazgeçilmez bir araç olarak görülürken, dijital teknolojinin beraberinde getirdiği yüksek kaliteli hizmet sunumu ile zaman ve maliyet riskleri azaltılmakta, karar-destek süreçlerinde önemli derecede verimlilik sağlanmakta ve Şirket'in tüm süreçlerinde pozitif değişim ve dönüşümler yaşanmaktadır.

İş Leasing müşterilerine sunduğu tüm hizmetlerin, teknolojik değişiklikler ve ihtiyaçlar doğrultusunda geliştirilmesi amacıyla; veriye ulaşma ve inceleme, veri işleme hızını artırma, iş süreçlerini ve iş yapma şekillerini iyileştirme, dönüştürme

ve stratejik karar alma süreçlerini esnek ve hassas ölçümler üzerine kurgulama kapasitesini artırmak da dâhil olmak üzere teknolojik altyapının gelişimine büyük önem vermektedir. Şirket bu doğrultuda, altyapı geliştirme ve iyileştirmeye yönelik birçok proje yürütürken, rakiplerinin uygulama ve altyapılarını da takip ederek gerek görülen alanlarda ek yatırımlar yapmaktadır.

Teknolojik altyapının geliştirilmesi ve dijitalleşme amacıyla yürütülen çalışmalar 2020 boyunca hızlanarak devam etmiştir. Salgın sürecinde alınan önlemler ile birlikte İş Leasing çalışanlarının uzaktan bağlantı yöntemi ile çalışabilmesine imkân verecek altyapı hazırlığı hızlı bir şekilde tamamlanmış ve uzaktan çalışma modeline geçilmiştir. Çalışanlara her türlü destek uzaktan bağlantı yöntemi ile verilebilmiş ve kesintisiz çalışma imkânı sunulmuştur. 2021-2023 dönemi için gereken donanım yatırımları da büyük ölçüde gerçekleştirilmiştir. Ayrıca, şirket içerisinde e-imza altyapısı kurularak gereksiz kâğıt tüketiminin de önüne geçilmiştir.

İş Leasing, değişim ve dönüşüm vizyonu çerçevesinde, teknolojik altyapısını geliştirerek dijital dönüşümünü tamamlamak amacıyla 2019 yılında başlatmış olduğu kapsamlı bir proje yürütmektedir. Leasing süreçlerinin işletilmesinde kullanılmak üzere mevcut yazılımın, web tabanlı ve mobil destekli olacak şekilde yenilenmesini hedefleyen proje ile leasing penetrasyonunu artırmak için dijital satış zincirini kırmadan, müşteri yolculuğunun içine nüfuz edilmek suretiyle teklifin hazırlanmasından satın



Gerçekleştirilen teknolojik yatırımlarla İş Leasing'in tüm süreçlerindeki dijitalleşme kasları geliştirilmekte ve geleceğin leasing şirketi olma yolunda emin adımlarla ilerlenmektedir.

almanın gerçekleşmesine ve kiralananın devrine kadar tüm süreçler uçtan uca tasarlanmaktadır. Geri plandaki operasyonel süreçlerin de dijitalleşmesi sonucunda ve geliştirilecek ara yüzler sayesinde satış sürecinin içine girilerek müşteri yolculuğunun tam olarak baştan sona tamamlanması mümkün olabilecek, satış anında dijital teklif verebilme imkânlarının ortaya konulması sağlanacak ve dijital kanalların penetrasyon oranlarını yükseltme noktasında sağlayabileceği faydalardan yararlanılacaktır. Operasyonel ve tekrar eden işlerin önemli bir kısmının robotik (RPA) teknoloji ile otomatik hale getirilmesi amacıyla çalışmalar yürütülmektedir. Daha karmaşık süreçlerin ise yapay zekâ ile yürütülmesi konusunda planlamalar yapılmaktadır. Gerçekleştirilen teknolojik yatırımlarla Şirket'in tüm süreçlerindeki dijitalleşme kasları geliştirilmekte ve geleceğin leasing şirketi olma yolunda emin adımlarla ilerlenmektedir.

İş Leasing, dijitalleşme alanındaki başlıca hedeflerini;

- Teknolojik altyapının daha çevik ve daha güçlü hale getirilmesi
- Tüm süreçlerinde önemli bir yer edinen robot teknolojisi, yapay zekâ, makine öğrenimi ve büyük veriyi anlamlandırmadaki çözüm süreçlerinin hızlandırılması
- Müşterilerine doğru ürünü sunma, fiyatlama, risk yönetimi vb. alanlarında veri analitiğinden etkin şekilde faydalanılması ve
- Dijital kanalları daha etkin kullanan modern bir iletişim yapısının entegre edilmesi

olarak belirlemiştir.

2021-2023 yılları için öngörülen temel projeler kapsamında altyapı ve iş sürekliliği ön plana çıkmaktadır. Bu kapsamda;

- Şirket kullanımındaki eskimiş donanımların değişimi ve bunların uygun bir şekilde imhası veya bağışlanması,
- Yazılımların en güncel versiyonlarının kullanımının sağlanması,
- Uzaktan çalışma altyapısının değişen ihtiyaçlar doğrultusunda sürekli olarak güncellenmesi,
- Yapay zekâ ve robot teknolojilerinden yararlanılarak operasyonel süreçlerin iyileştirilmesi, verimliliğin artırılarak insan kaynağından tasarruf edilmesi ve müşteri memnuniyetinin artırılması,
- Uzaktan müşteri edinimi altyapısının kurulması,
- Performans ölçüm sistemi altyapısının geliştirilmesi,
- Kişisel Verilerin Korunması Kanunu (KVKK) süreçlerinin en iyi şekilde yönetilmesi ve gelişen ihtiyaçların karşılanması için altyapının güncellenmesi

hedeflenmektedir.





İş Leasing bilgi teknolojileri kapsamında yürüttüğü kolay ve hızlı çözümlerinin yanı sıra siber güvenlik, dijitalleşme ve finansal riskleri azaltmaya yönelik çalışmaları ile teknolojik alt yapısını güçlü ve güvenli hale getirmekte, iş yapma süreçlerinde verimliliği artırmaktadır.

Değer Yaratan Etkenler		Göstergeler
Siber Güvenlik	Teknoloji altyapısını güçlü ve güvenilir hale getirmek	Bilgi güvenliği farkındalığı yaratmak için eğitim saatleri
		Farkındalık seviyesinin yüksek tutulması için bilgilendirme çalışmaları
		Bilgi güvenliği eğitimlerine katılım oranı
		Self servis şifre hizmetleri ve OTP kullanımı ile güvenlik seviyesinin artırılması
		Sızma testi çalışmaları
Dijitalleşme	Günlük operasyonel süreçlerde dijitalleşme sağlayarak verimliliği artırmak	İş sürekliliği ve yedeklilik çalışmaları
		Oltalama atak testi ile farkındalık çalışması
		Elektronik imza kullanımının yaygınlaştırılması
		Dokümanların soft copy olarak imzalanması
		Sigorta poliçelerinin elektronik olarak iletilmesi
Kolay Hızlı Çözümler	Kurum işleyişinde verimliliği artırmak için teknolojik altyapıları kullanarak çözüm süreçlerini hızlandırmak	Mutabakatlar için robotik süreçler kullanılması
		Elektronik doküman arşivi kullanımı
		Üretim ortamlarında robotik süreçler kullanımı
		Doğru raporlama ve hızlı analizler için iş zekâsı kullanımı
		Müşteri talepleri için çevrimiçi servis kullanımı
Finansal Sağlık	Finansal riskleri minimum seviyeye indirmeye yönelik çalışmalar yapmak	Bölümler için İş Zekâsı Platformu üzerinden otomatik raporlamalar
		İş ortakları için İş Zekâsı Platformu üzerinden otomatik raporlamalar
		İş Zekâsı Platformu üzerinden Erken Uyarı Sistemi kullanımı
		Finansal derecelendirme kurumları ile karar desteği sağlanması
		Kredilendirme kararlarının robotik süreçler ile desteklenmesi

GRI 103-1, 103-2, 103-3

# DIJİTAL DÖNÜŞÜM



Satış Sonrası Hizmetler ve Olağanüstü Durum Merkezi, İş Leasing'in müşteri odaklı hizmet yaklaşımının iki önemli unsurudur.

Olağanüstü Durum Merkezi müşterilere tüm koşullar altında 7/24 kesintisiz hizmet verebilmenin güvencesidir.

## 7/24

Satış Sonrası Hizmetler ve Olağanüstü Durum Merkezi, İş Leasing'in müşteri odaklı hizmet yaklaşımının iki önemli unsurudur. Çağrı Merkezi altyapısı ile hizmet veren ve müşteri memnuniyetini sürekli kılmayı hedefleyen Satış Sonrası Hizmetler Birimi, müşterilerin satış sonrası destek talepleri için önemli bir hizmet noktasıdır. Son teknolojiler ile güncellenen Olağanüstü Durum Merkezi ise müşterilere tüm koşullar altında 7/24 kesintisiz hizmet verebilmenin güvencesidir.

İş Leasing; dijitalleşme, verimlilik, inovasyon kültürü ile pekişen ve müşteri deneyimini sürekli iyileştiren hizmet modeliyle 2020 yılında da en çok tercih edilen şirketlerden biri olmuş ve müşteri adedi bazında pazar payını %12,7'ye çıkarmıştır.

### Bilgi Teknolojileri ve Bilgi Güvenliği Yönetim Sistemi

İş Leasing'in Bilgi Teknolojileri Bölümü, ihtiyaç duyulan hizmetlerinin büyük bir bölümünü dâhili olarak vermek üzere yapılmış olup;

<b>Sistem Geliştirme ve Yazılım</b>	Yazılım proje tasarımı, geliştirilmesinin sağlanması, test ve kullanıma alım süreçleri,
<b>Altyapı ve Güvenlik Projeleri</b>	Altyapı ve güvenlik projeleri tasarım ve geliştirilmesi,
<b>Tedarikçi ve Kontrat Yönetimi</b>	Kritik uygulama ve sistem devamlılığı için hizmet düzeyi sözleşmeleri yönetimi ve performans ölçümü,
<b>Yardım Masası</b>	Kullanıcı sorun ve taleplerinin çözümlenmesi,
<b>İş Sürekliliği</b>	Sistem yedekleme, olağanüstü durum merkezi yönetimi,
<b>Denetim ve Uyumluluk</b>	COBIT, BDDK Bilgi Sistemleri Tebliği ve BT yükümlülüklerine ilişkin yasal uyum,

olmak üzere, yazılım geliştirme haricindeki tüm BT temel süreçlerinden sorumludur.



İş Leasing, verilerin güvenliğini ve gizliliğini sağlamak için titizlikle çalışırken, güvenlik alanındaki teknolojik gelişmeleri takip etmekte ve ihtiyaçlar doğrultusunda yeni teknolojik yatırımları bünyesine katmaktadır. Şirket, gerçekleştirdiği eğitim ve farkındalık uygulamaları ile tüm çalışanlarının güvenlik kültürünü güncel tutmaya çalışmaktadır. İş Leasing bilgi güvenliğinin temininde; güvenlik duvarları, veri kaybı önleme ve dosya şifreleme yazılımları gibi güvenlik ürünleri, bilgi sistemlerine erişimde kimlik doğrulama ve yetkilendirme mekanizmaları ile inkâr edilemezlik ve sorumluluk atama imkânları veren teknikler kullanılmaktadır. Güvenlik ürünlerinin çıktıkları Bilgi Teknolojileri Bölümü tarafından günlük ve aylık periyotlarda raporlanmaktadır.

BDDK tarafından yayınlanan Faktoring ve Finansal Kiralama Şirketlerinin Bilgi Sistemleri Denetimlerine İlişkin Tebliğ kapsamında bağımsız bir denetim firması tarafından uyumluluk denetimleri yapılmış ve denetim sonucunda İş Leasing sektör ortalamasının üzerinde başarılı bir sonuç almıştır. Bununla birlikte, İş Bankası Bilgi ve İlgili Teknolojiler İçin Kontrol Hedefleri (COBIT) denetimleri kapsamında bağımsız denetim firması tarafından konsolide denetimler yapılmakta ve bulgular raporlanmaktadır.

2020 yılında BT kapsamında uzaktan çalışma altyapısına SMS doğrulama sistemi eklenerek güvenlik seviyesi yükseltilmiş, web tabanlı internet uygulamaları SSL sertifikaları ile şifrelenerek çalışır

hale getirilmiştir. Yedekleme alt yapısı genişletilerek farklı ortamlara yedekleme alabilme imkânı hayata geçirilmiş ve verilerin bulunduğu depolama ünitesi yenilenmiştir.

Müşteri verileri ve verilerin gizliliği, İş Leasing'de özenle işlenen bir konudur ve bu kapsamda herhangi bir doğrulanmış şikâyet vakası tespit edilmemiştir.

İş Leasing, bilgi güvenliğini koruyarak, güvenli ve kesintisiz hizmet (örneğin siber tehditler) verilmesini engelleyebilecek tüm risklere karşı önlem almaktadır.

#### **Paydaş Görüşü**

*Leasing sektörünün, kaynakların verimli kullanılması için finansmana erişimi kısıtlı olan sektörlerdeki yatırımlara sağladığı finansal çözümler ile sürdürülebilir bir sektör olduğuna inanıyoruz. Etkin iş etiği uygulamaları ile güvenilir bir iş ortağı olarak değerlendirdiğimiz İş Leasing, verimliliği yüksek projelere sağladığı finansman desteği ile daha sürdürülebilir bir ekonomiye ve çevreye katkıda bulunmaktadır. Sürdürülebilir büyüme, değer yaratma, çevrenin korunması ve sosyal hayatın geliştirilmesine yönelik başarılı yaklaşımlarının yanında İş Leasing'in, yenilenebilir enerji ve geri dönüşüm projelerine desteklerini sürdürmesini beklemekteyiz.*

*İçinde bulunduğumuz dijital çağda tüm yaşam ve çalışma alanlarındaki artan teknolojik gelişmelerin etkinliği, bu süreç dışında kalanların sürdürülebilir bir yapı oluşturmasını ve gelecek kuşaklara bu yapıyı aktarmalarını imkânsız kılmaktadır. Bu nedenle dijital çağın bir parçası olmak ve buna entegre olmak sürdürülebilir bir gelecek için zorunluluktur. İş Leasing Covid-19 salgını sürecinde dijital çağın gerekliliklerini yerine getiren kurumsal altyapısı ve güncel teknolojik gelişmelere duyarlı yaklaşımı doğrultusunda devreye aldığı uzaktan erişim çözümleri ile iş sürekliliğini sağlayabilmiştir. Tüm iletişim kanallarını açık ve erişilebilir durumda tutarak sosyal ve çevresel yaşamın değişken koşullarına hazırlıklı*

*bir yaklaşım benimsemiş olan İş Leasing, müşteri memnuniyeti odaklı politikaları, geçmişten günümüze gelen iş etiği uygulamaları ve yönetimin bu konudaki hassasiyeti ile müşteri ilişkilerini başarıyla sürdürmektedir.*

**YAVUZ KART**  
CFO, Enka

# ÇAĞDAŞ İNSAN KAYNAKLARI POLİTİKALARINI BENİMSİYORUZ.



# ÇALIŞMA HAYATI VE SOSYAL YAŞAMI DESTEKLEME



İş Leasing çalışan memnuniyetinin sürekliliğini sağlamayı hedeflemektedir.

Kadın çalışan oranı

**%51**

İş Leasing, çalışanların haklarına saygılı, çağdaş insan kaynakları politikalarını uygulayan bir strateji benimsemektedir. Faaliyetlerini yürütürken çalışma ortamında iş birliği ve dayanışmayı önemli bir unsur olarak gözetmekte, karşılıklı saygıyı teşvik etmektedir. İş Leasing'in insan kaynakları stratejisi, en önemli sermayesi olarak gördüğü insan kaynağını vizyon, misyon ve hedefleri doğrultusunda en verimli şekilde yönetmek, katma değeri yüksek, sektörde fark yaratacak, rekabet düzeyini en üst seviyeye çıkartacak seçkin bir ekip oluşturmak, ekibin mesleki ve kişisel gelişimini sürekli desteklemek, motivasyonunu sağlamak ve performanslarını en üst seviyeye yükseltmek için uygulamalar geliştirmektedir.<sup>1</sup>

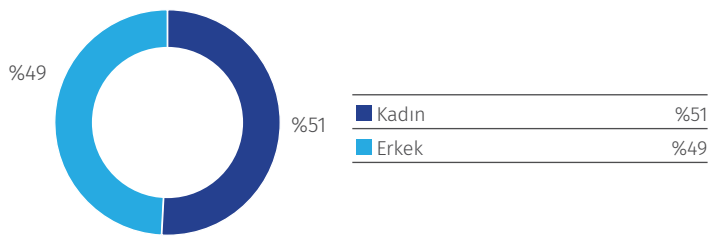
İnsan kaynakları faaliyetlerinin temel amacı, finansal kiralama sektöründe en çok çalışılmak istenen şirket olmak ve çalışan memnuniyetinin sürekliliğini sağlamaktır. Söz konusu strateji doğrultusunda, insan kaynakları uygulamalarını yenilemek, daha etkin ve kaliteli hizmet vermek ve iş süreçlerinin verimliliğini artırmak amacıyla, 2016 yılında satın alınan insan kaynakları tüm ihtiyaçları karşılayabilen yönetim sistemi kullanılmaktadır.

İş Leasing, doğru göreve en doğru kişiyi yerleştirmek için, yetkinlikler üzerine kurgulanmış, objektif, pozisyona özel olarak geliştirilen farklı ölçme ve değerlendirme araç ve yöntemleri kullanmaktadır. İş Leasing'de eğitim faaliyetleri; iş planları, ihtiyaç analizleri ve performans çıktıları dikkate alınarak tüm çalışanlara teknik ve yetkinlik gelişimi sağlayacak şekilde planlanmaktadır.

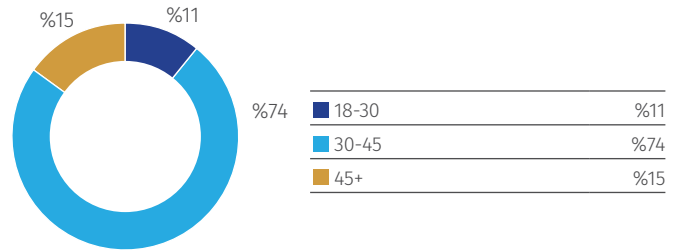
## Çalışanların Cinsiyet ve Yaş Grubuna Göre Dağılımı

İş Leasing, eşit temsilin gücüne inanarak kapsayıcı ve sürdürülebilir bir kalkınma için eşitsizliklerin azaltılması, kadınların sosyal ve ekonomik hayata daha fazla katılımının önemli olduğu bilinciyle, finans sektöründeki kadın çalışanların sayısının dengelenmesi için aktif rol oynamaktadır. İş Leasing'in kadın çalışan oranı %51 seviyesindedir. Yaş dağılımına bakıldığında ise, İş Leasing'de büyük oranda (%74) 30-45 yaş arası çalışan bulunmaktadır. 18-30 yaş aralığı şirket insan kaynağının %11'ine karşılık gelirken, şirketin %15'i ise 45 yaş üstü çalışanlardan oluşmaktadır.

## Çalışanların Cinsiyet Dağılımı (%)



## Çalışanların Yaş Grubu Dağılımı (%)



<sup>1</sup> İş Leasing'in insan kaynağını nasıl yönlendirdiği ve çalışanların gelişimi ve güçlenmelerini nasıl sağladığına ilişkin detaylara internet sitesindeki İnsan Kaynakları Politikası'ndan ulaşabilirsiniz <https://www.isleasing.com.tr/insan-kaynaklari/insan-kaynaklari-politikamiz/>

# ÇALIŞMA HAYATI VE SOSYAL YAŞAMI DESTEKLEME



İş Leasing, çalışanların kendilerini ifade edebilecekleri uygun ortamlar yaratmakta ve bu ortamları Şirket ve çalışanların gelişimi için değerlendirmektedir. İş Leasing çalışanlarının Şirket faaliyetlerine ilişkin önerilerini iletebilecekleri bir öneri sistemi, ayrıca çalışanların her türlü talep ve şikâyetlerini doğrudan üst yönetime iletebildikleri bir çevrimiçi iletişim ortamı mevcuttur.

Çalışanlarının görüş ve önerilerine son derece önem veren ve başarının birlikte yürünen bir yol olduğuna inanan İş Leasing, şirket bünyesinde mevcut olan "Çalışan Komitesi" aracılığıyla Kurumsal Portal üzerinden çalışanların fikirlerini toplamakta ve değerlendirmektedir.

İş Leasing çalışanları, gerçekleştirilen performans değerlendirme toplantıları ile Şirket'in hedef ve faaliyetlerine ilişkin konular hakkında bilgilendirilmekte, ayrıca Şirket içi paylaşım sistemi olarak kurulan Kurumsal Portal üzerinden yayınlanan bilgilendirmelere erişebilmektedir.

İş Leasing çalışanları Şirket bünyesinde kariyerlerini geliştirmek için çeşitli imkânlarla sahiptir.

Düzenli olarak yapılan çalışan memnuniyeti anketleri ile gelişime açık alanların tespit edilerek iyileştirilmesi sağlanmaktadır. Bu kapsamda yüksek oranda motivasyon elde edilmekte ve katma değeri yüksek çalışanların devamlılığı sağlanmaktadır.

# İŞ SAĞLIĞI VE GÜVENLİĞİ



İş Leasing için çalışanlarının sağlığı ve güvenliği en öncelikli ve taviz verilemez konuları arasındadır. 2020 yılının Mart ayında ilk Covid-19 vakasının ortaya çıkması ile birlikte çalışan sağlığı İş Leasing için çok daha fazla önem kazanmış olup, çalışanların ve ailelerinin sağlığını korumak ve yaşanabilecek tüm riskleri asgariye indirmek adına Şirket İSG Uzmanı ve Doktorunun yönlendirmeleri ile birlikte çok sayıda önlem alınmıştır. Tüm çalışanlara kurum içi e-posta bildirimleri ve ortak alanlara asılan bilgilendirme afişleri ile çalışanlar arasında farkındalık oluşması sağlanmış ve gerekli takipleri yapılmıştır.

Düzenli olarak gerçekleştirilen İSG kurul toplantıları ile pandemi sürecinde çalışanların servis ve toplu taşıma kullanarak işe geliş gidişleri, genel çalışma ortamı, toplantı odaları, mutfak ve tuvaletlerin kullanımı gibi konular genel İSG süreçleri kapsamında titizlikle değerlendirilmiştir.

İş Leasing, yüz yüze gerçekleştirdiği İSG eğitimlerini pandemi ile birlikte çevrimiçi ortama taşımış, Şirket İSG Uzmanının da yönlendirmeleri ile Çalışma ve Sosyal Güvenlik Bakanlığı Eğitim Araştırma Merkezi'nin (ÇASGEM) düzenlemiş olduğu çevrimiçi eğitimler Şirket çalışanlarına atanmıştır. Bu kapsamda, 2020 yılında işe yeni başlayan 2 çalışan ile birlikte toplam 23 çalışana işe başlama eğitimleri verilmiştir.

Yeni başlayan ve sağlık nedeniyle 6 aydan fazla süre işten uzak kalan çalışanların periyodik muayeneleri Şirket Doktoru tarafından yapılmıştır.

Herhangi bir acil durum yaşanması ihtimaline karşılık Acil Durum Tahliye Planları revize edilerek çalışanlara bilgilendirme yapılmıştır.

İşe Başlama Eğitimi Verilen Personel Sayısı

23

# COVID-19 SÜRECİNDE İNSAN KAYNAKLARI UYGULAMALARI



İş Leasing; salgın sürecinde çalışanlarını, paydaşlarını korumak ve riskleri asgariye indirmek için birçok önlem almıştır.

İş Leasing; salgın sürecinde çalışanlarını, müşterilerini ve diğer tüm paydaşlarını korumak ve riskleri asgariye indirmek için birçok önlem almıştır. Alınan hızlı önlemler ve dijital yetkinlik sayesinde çalışanların neredeyse tamamının uzaktan/evden çalışmasına imkân sağlanmıştır. Bu dönemde iletişimin sürekli ve bilinen kanallar aracılığı ile yürütülmesine önem verilmiş, sürekli olarak nabız tutularak çalışanların ihtiyaç duydukları her alanda destek verilmesine özen gösterilmiştir. Söz konusu süreçte ofise gelen çalışanlara

ilave ödenek verilmiş, emziren anneler ile kronik rahatsızlıkları bulunan çalışanlara kesintisiz uzaktan çalışma imkânı sunulmuştur. İş Leasing'de insan kaynakları süreçlerinin daha etkin yürütülebilmesi amacıyla proje faaliyetleri 2020 yılı boyunca sürdürülmüş, dijitalleşme kapsamında bazı insan kaynakları süreçleri elektronik ortama taşınmıştır. Dijital ortamda çalışan motivasyonunu artırmaya yönelik teknik ve sosyal içerikli etkinlikler düzenlenmiştir.

# ÇALIŞAN HAKLARI



İş Leasing'in eşitliğe ve yetkinliğe önem veren insan kaynakları politikasının ana esasları aşağıda özetlenmiştir:

- İşe alımda eşit koşullardaki kişilere eşit fırsat sağlanması ilkesi benimsenmiş ve işe alım kriterleri yazılı olarak belirlenmiştir.
- Çalışanlar arasında ırk, din, dil ve cinsiyet ayrımı yapılmasına asla izin verilmemekte, evrensel insan haklarına saygı gösterilmekte ve tüm çalışanlar fiziksel ve duygusal kötü muameleye karşı korunmaktadır.
- Çalışma ortamı ve koşullarının güvenli ve yüksek standartlarda olmasına ve ihtiyaca bağlı olarak iyileştirilmesine özen gösterilmektedir.
- Eğitim, tayin ve terfi kararlarında, objektif veriler göz önünde bulundurulmaktadır.
- Kendilerini ilgilendiren konularda alınan kararlar ve gelişmeler çalışanlar ile paylaşılmaktadır.
- Çalışanların gelişimini desteklemek amacıyla eğitim planları yapılmakta ve eğitimlere katılım sağlanmaktadır.
- Kurum içi bilgi paylaşımını artırmak ve çalışanlar ile iletişimi daha etkin hale getirmek amacıyla oluşturulan Şirket Kurumsal Portalı sayesinde tüm çalışanlara mevzuata, bölümlerin çalışmalarına, görev tanımı ve dağılımlarına, performans yönetimi uygulamalarına, güncel duyurulara ve yardımcı kaynaklara hızlı bir şekilde ulaşma imkânı tanınmaktadır.
- Şirket'te işe yeni başlayan çalışanların çalışma ortamına uyum süreçlerinin hızlandırılmasına ve işteki verimliliklerinin artırılmasına destek olacak bir oryantasyon programı uygulanmaktadır.
- Görev tanımları, bireysel hedefler ve performans ve ödüllendirme kriterleri Şirket yönetimi tarafından belirlenerek çalışanlara duyurulmaktadır.

Raporlama döneminde Şirket yöneticilerine çalışanlar tarafından ayrımcılık konusunda herhangi bir şikâyet intikal etmemiştir.

GRI 103-1, 103-2, 103-3, 403-2

# EĞİTİM VE GELİŞİM



İş Leasing, en büyük değeri olan insan kaynağına yatırım yapmayı en öncelikli amaçlarından biri olarak görmektedir.

İş Leasing, organizasyonel ve bireysel gelişim ihtiyaçlarını da değerlendirerek en büyük değeri olan insan kaynağına yatırım yapmayı en öncelikli amaçlarından biri olarak görmektedir. İş Leasing ailesinde, eğitimin her kademedeki çalışan için önemi göz önüne alınmakta ve bu kapsamda mesleki, yönetsel ve kişisel gelişim olmak üzere üç farklı alanda eğitim programı planlanmakta, takip edilmekte ve değerlendirilmektedir.

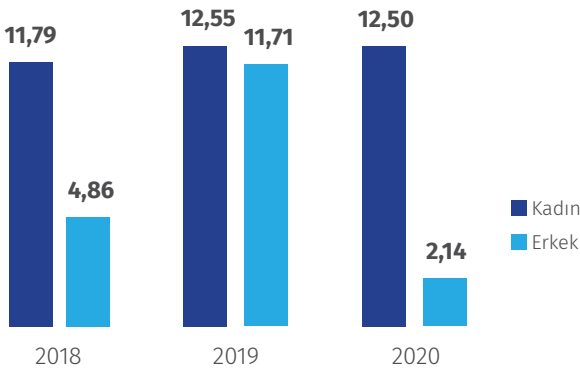
## Çalışan Başına Eğitim Saatleri

Kadın çalışan başına eğitim saatleri 2018 yılı için 11,8 saat, 2019 yılı için 12,6 saat, 2020 yılı için 12,5 saat; erkek çalışanlarda 2018 yılı için 4,9 saat, 2019 yılı için 11,7 saat, 2020 yılı için 2,4 saattir.

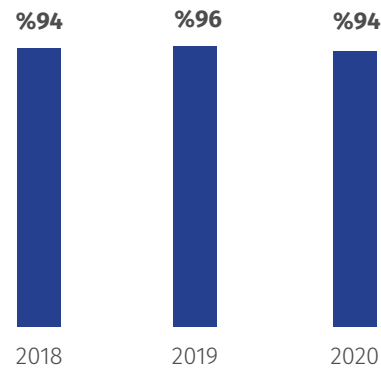
İş Leasing, sürdürülebilir başarının temel bileşenlerinden birinin düzenli eğitim faaliyetleri olduğuna inanmakta, kurum ve çalışan ihtiyaçları doğrultusunda eğitimlerini düzenlemektedir. Ayrıca Şirket çalışanları Türkiye Bankalar Birliği'nin eğitimlerine yönlendirilmekte, mesleki lisanslama yönergesi kapsamındaki lisanslar için çalışanlara eğitim desteği verilmekte, sınav ve lisans bedelleri ve aidatları Şirket tarafından karşılanmaktadır.

Çalışanların gelişimi için düzenli performans değerlendirmesi yapılmaktadır. 2020 yılında çalışanların %94'ü düzenli performans değerlendirme sürecine tabi olmuştur.

## Çalışan Başına Eğitim Saatleri



## Düzenli Performans Geribildirimi Yapılan Çalışan Oranı (%)







### **Paydaş Görüşü**

Türkiye gibi gelişmekte olan ülke ekonomilerinde üretim yapısına sahip sektörler önemli bir yere sahiptir. Leasing sektörü tutar ayırt etmeksizin her ölçekteki firmaya geniş bir yelpazede finansal hizmet sunmakta olup, hizmet kalitesinin sektörün sürdürülebilirliğinde önemli faktörlerden biri olduğuna inanılmaktadır.

Gelecekte, değişen dünya koşullarına entegre olabilen, gelecek kuşakların ihtiyaçlarına odaklanarak alt yapısını güncelleyen ve sürekli gelişim gösteren şirketler leasing sektöründe önemli bir paya sahip olacaktır. İş Leasing, köklü yapısı, geniş hizmet ağı, teknolojik altyapısı, yeni teknolojiler kullanarak hızlı ve akıllı çözümler üretmesi, yeşil enerji yatırımlarına öncelik vermesi sonucunda sektöründe sürdürülebilir bir etki yaratmaktadır.

İş Leasing'in sahip olduğu tecrübeli kadro en önemli sermayesi olup, elde edilen başarıların ve sürdürülebilir değer yaratımının merkezinde tek bir ekip yaklaşımıyla çalışan, gelişime açık, müşteri odaklı insan kaynağı yer almaktadır. Çalışanlarının sağlığını

öncelikli konusu olarak gören İş Leasing, hızlı karar alabilme ve kararların uygulanması için gerekli altyapıyı süratli bir şekilde oluşturabilen çevik yapısıyla pandemi döneminde de fark yaratmıştır. Gerekli teknolojinin hızlı tedariki ile uzaktan çalışma sistemi hızlıca entegre edilmiştir.

Öte yandan İş Leasing'in en önemli konularından biri olan müşteri memnuniyeti ve müşteri ilişkileri yönetiminde oluşturulan güven duygusunun temeli, kurum kültürü ve iş etiğinden kaynaklanmaktadır. Daima ulaşılabilir ve donanımlı olan ekibimiz tarafından müşterilerimizin talep ve ihtiyaçları hızlıca karşılanabilmektedir. Müşteri portföyümüz gelişen dünya koşullarına göre değişmekte olup, genç jenerasyonların firma yönetimlerinde rol almaya başlaması sonrasında online hizmet ve çözümler müşterilerimiz için öncelikli hale gelmiştir. Yeni neslin iş hayatına entegre olmasıyla birlikte hız ve kolaylık marka güvenilirliği kadar önemli bir rol oynamaktadır. İş Leasing müşterilerinin ihtiyaçlarına odaklanarak gerçekleştirdiği dijital yatırımlarla hizmet kalitesini sürekli olarak artırmakta ve hizmetlerini sürdürülebilir kılmaktadır.

Yakın zamanda dünyada ve ülkemizde yaşanan doğal felaketler, iklim değişikliği konusunda daha hızlı dönüşümlerin yaşanması gerekliliğine işaret etmektedir. İş Leasing bünyesinde iklim değişikliği ile mücadele kapsamında hibrit veya elektrikli araçların kullanımı genel müdürlük ve şubelerimizde tüketilen elektriğin azaltılması ve çöplerin ayrıştırılmasına yönelik adımlar atılması değerlendirilmektedir. Öte yandan yenilenebilir enerji projelerine öncelikli finansman sağlanarak sera gazı emisyonlarının azaltılmasına katkı sağlanması amaçlanmaktadır.

### **HAKAN ADALAN**

İş Leasing

# SORUMLU TEDARİK ZİNCİRİ YÖNETİMİ



İş Leasing, tedarikçilerini sürdürülebilirlik odaklı yatırımlar yapmaya teşvik etmektedir.

İş Leasing sahip olduğu sürdürülebilirlik yaklaşımını tüm değer zinciri boyunca yaygınlaştırmayı hedeflemekte, diğer tüm faaliyetlerinde olduğu gibi tedarik süreçlerinde de sorumlu davranmayı gözetmektedir. Bu doğrultuda tedarik zincirindeki çevresel, sosyal ve ekonomik etkilerin sorumlu ve sürdürülebilir şekilde yönetilmesine odaklanmaktadır.

İş Leasing, tüm satın alma süreçlerinin Sürdürülebilirlik Politikası ile uyumlu olmasını gözetmektedir. Tedarik zincirinde çevresel ve sosyal unsurlar dolayısıyla meydana gelebilecek aksaklıklar veya yaşanabilecek olumsuzluklar sonucunda operasyonel risklere maruz kalınması söz konusudur.

Çevreye ve insana değer veren İş Leasing; tedarikçilerle ilişkilerinde çevresel ve sosyal risklere dayalı kriter ve standartları gözetme hedefiyle hareket etmekte; tedarikçilerden kaynaklanan olumsuz çevresel ve sosyal etkileri asgari düzeye indirmeye, olumlu etkileri ise azami ölçülere yükseltmeye gayret etmektedir. Tedarikçilerini sürekli olarak geliştirmeyi ilke edinen Şirket, bu doğrultuda tedarikçilerini sürdürülebilirlik odaklı yatırımlar yapmaya teşvik etmektedir.

İş Leasing en iyi uygulama örneklerini rehber olarak tedarik zincirinde de sürdürülebilirlik konusunda öncü olabilmek için çeşitli iş birlikleri ile finansal açıdan güçlü, operasyonel açıdan çevreci, iş sürekliliği açısından ise güvenilir bir tedarik zincirine erişerek, sürdürülebilir iş başarısı yakalamak üzere çalışmalarını sürdürmektedir.



GRI 102-9

# KURUMSAL SOSYAL SORUMLULUK



İş Leasing, sunduğu hizmetlere vurmuş olduğu "kalite" damgasını sosyal sorumluluk alanındaki çalışmalarına da taşımaktadır.

İş Leasing, "Sürdürülebilir, Kaliteli ve Kârlı Büyüme" stratejisi doğrultusunda hedeflerine ulaşmak için ilerlerken, kurumsal sosyal sorumluluk anlayışı çerçevesinde toplumsal hayata ve çevreye katkıda bulunmak üzere çeşitli faaliyetler gerçekleştirmektedir. Bu bağlamda Şirket, toplumsal hayata en üst düzeyde katkı sağlamak ve tüm paydaşlarının çıkarlarını gözeterek toplumun tüm kesimlerine, sektöre ve iş dünyasına örnek olacak, somut fayda yaratacak yatırımları gerçekleştirme hedefini benimsemiştir. İş Leasing'de kurumsal sosyal sorumluluk konuları İnsan Kaynakları ve Pazarlama Bölümleri tarafından yürütülmektedir.

İş Leasing, sosyal refah olmaksızın topluma ve ülkeye fayda sağlanamayacağı gerçeğinden hareketle, sunduğu hizmetlere vurmuş olduğu "kalite" damgasını sosyal sorumluluk alanındaki çalışmalarına da taşımakta; sürdürülebilir geleceğe giden yolda, paydaşlarının da desteğiyle sağlam adımlarla ilerlemektedir. Bu doğrultuda, toplumsal dayanışmanın gerektirdiği her alanda ihtiyaç sahiplerine bağış ve yardımlar ile destek olmayı sosyal sorumluluk anlayışının temel bir prensibi olarak görmektedir. Bu kapsamda 8 Mart Dünya Kadınlar Günü'ne özel olarak Mor Çatı'ya bağış yapılmıştır. Ayrıca, Şirket çalışanlarının doğum günü kutlamaları için Türk Eğitim Vakfı'nın (TEV) Burs Fonu'na çalışanlar adına bağış yapılmaktadır.

İş Leasing, çalışanları, aileleri ve yakınları ile tüm diğer paydaşları için salgın döneminde attığı tüm adımların yanı sıra, kurumsal sosyal sorumluluk bilinciyle sağlık çalışanlarının korunmasına yönelik yardımlarını da ivedilikle ihtiyaç sahibi hastanelere ulaştırmıştır.

İş Leasing içinde yaşadığımız dünyayı önemsemekte ve en büyük oksijen kaynaklarından biri olan ormanlarımıza değer vermektedir. Bu anlayışla, 2020 yılı içerisinde Hatay ilinde çıkan orman yangını sonrasında, ağaçlandırma çalışmalarına katkı sağlamak amacıyla düzenlenen yardım kampanyasına destekte bulunmuştur.

İş Leasing, finansal kapsayıcılık ve okuryazarlığı artırmak amacıyla Finansal Kurumlar Birliği tarafından hazırlanan finansal kiralama ve avantajlarını anlatan etkinlik ve bilgilendirmelerde ilgili kuruma destek olmakta ve bunun yanı sıra internet sitesinde bu alana yönelik bilgilere yer vermek suretiyle tüm paydaşların bilgilendirilmesini sağlamaktadır.

# KURUMSAL SOSYAL SORUMLULUK



Hızla değişen teknolojiye paralel yapılan yenileme yatırımları sonucunda kullanım dışı kalan elektronik cihazlar ihtiyaç sahibi okullara bağışlanmaktadır. İş Leasing, açık ve şeffaf kurumsal yönetimi kapsayan politika ve uygulamalarla, tüm paydaşlarına ve topluma sürdürülebilir değer ve fayda sağlama amacı doğrultusunda üzerine düşen sorumlulukları yerine getirmek için her türlü çabayı göstermeye devam edecektir.

İş Leasing paydaşları ile birlikte sorumluluk olarak, ekonomik büyümenin desteklenmesi, toplumsal refahın sağlanması, ülkemizin ulusal ve uluslararası ölçekte sürekli gelişmesi doğrultusunda yürütülen çalışmalara katkıda bulunmak amacıyla Dünya Sürdürülebilir Kalkınma İş Konseyi'nin (WBCSD - World Business Council for Sustainable Development) Türkiye'deki bölgesel ağı ve iş ortağı olan İş Dünyası ve Sürdürülebilir Kalkınma Derneği'ne (SKD Türkiye) üye olmuştur. Bu kapsamda İş Leasing, SKD Türkiye önderliğinde,

- İklim değişikliği alanındaki politika ve düzenlemeleriyle iş dünyası ile bilgi ve tecrübesini paylaşmak, bu alandaki tartışmaların içinde yer alarak katkı sunmak, WBCSD'nin uluslararası yapısından faydalanarak ülkemizde iş dünyasının iklim değişikliğine uyumu sürecinde yol gösterici olmak, dünya çapındaki iyi uygulamaların ülkemize aktarılmasını sağlamak amacıyla, **Düşük Karbon Ekonomisine Geçiş ve Verimlilik Çalışma Grubu**
- Sürdürülebilir tarım ilkelerinin iyi uygulamalarla zenginleştirilerek yaygınlaştırılmasının sağlanması amacıyla, Sürdürülebilir **Tarım ve Gıdaya Erişim Çalışma Grubu**
- Döngüsel ekonomi konusunda iş dünyasında farkındalık yaratılması, işbirliği ve etkileşimin artırılması konularında, Sürdürülebilir **Sanayi ve Döngüsel Ekonomi + Plastik Çalışma Grubu**

- Sürdürülebilir finans konusunu iş dünyasının gündeminde tutmak ve iyi uygulamaları yaygınlaştırmak amacıyla, **Sürdürülebilir Finans ve Risk Yönetimi Çalışma Grubu**
- Toplumsal cinsiyet eşitliğine duyarlı iş yerlerinin oluşturulması için farkındalığın artırılması, strateji ve işbirliklerinin geliştirilmesi ile iş dünyasında WEPS (Kadının Güçlenmesi Prensipleri) imzacısı şirketlerin yaygınlaştırılması, bu alanda politika tespiti ve hedef konulması amacıyla **Kadın İstihdamı ve Fırsat Eşitliği Çalışma Grubu**

faaliyetlerine dâhil olmuştur.

# EKLER

# KURUMSAL ÜYELİKLER



Sürdürülebilir kalkınmayı geleceğin ekonomik, çevresel, toplumsal ve kültürel boyutlarıyla doğru programlanması için bir gereklilik olarak gören İş Leasing, sürdürülebilirlik çalışmalarının yaygınlaştırılması, etkinleştirilmesi ve geliştirilmesini sağlamak, kurumlarda ve

toplum hayatında gereken dönüşümün gerçekleşmesine katkıda bulunmak, risk ve fırsatlarını etkin bir şekilde yönetebilmek için farklı paydaş gruplarının beklentilerini öğrenmeye ve onları karar alma mekanizmalarına dâhil etmeye büyük önem vermektedir. Bu doğrultuda,

ortak idealler çerçevesinde çalışmalar yürüten çeşitli dernek, birlik ve sektörel organizasyonlara üye olarak ve çalışma gruplarında yer alarak daha sürdürülebilir bir dünya inşa etmek için çeşitli girişimlerin bir parçası ve öncüsü olmaya özen göstermektedir.



SKD TÜRKİYE - İş Dünyası ve Sürdürülebilir Kalkınma Derneği  
<http://www.skdturkiye.org/>



KOTEDER - Borsaya Kote Ortaklık Yöneticileri Derneği  
<https://www.koteder.org.tr/>



FKB - Finansal Kurumlar Birliği  
<https://www.fkb.org.tr/>



İTO - İstanbul Ticaret Odası  
<https://www.ito.org.tr/>

GRI 102-13

# SOSYAL PERFORMANS GÖSTERGELERİ



	2018	2019	2020
Toplam işgücü	145	136	139
Doğrudan istihdam	144	135	138
Kadın	76	68	71
Erkek	68	67	67
Müteahhit firma çalışanı	1	1	1
Kadın	1	1	1
Erkek	0	0	0
Sözleşme türüne göre toplam işgücü	145	136	139
Belirsiz süreli iş akdi	144	135	138
Kadın	76	68	71
Erkek	68	67	67
Geçici iş akdi	2	1	1
Kadın	2	1	1
Erkek	0	0	0
Eğitim düzeyine göre toplam çalışanlar	144	135	138
Eğitimsiz	0	0	0
İlköğretim	0	1	0
Lise	15	9	13
Üniversite ve üstü	129	125	125
Yaş gruplarına göre toplam çalışanlar	144	135	138
Kadın	76	68	71
18-30	21	15	11
30-45	46	47	47
45+	9	6	13
Erkek	68	67	67
18-30	15	11	4
30-45	47	50	55
45+	6	6	8
Üst Yönetim Yapısı (Sayı)	4	4	4
Kadın	2	2	2
18-30	0	0	0
30-45	0	2	1
45+	2	0	1
Erkek	2	2	2
18-30	0	0	0
30-45	0	1	0
45+	2	1	2

# SOSYAL PERFORMANS GÖSTERGELERİ



	2018	2019	2020
Orta Düzey Yönetim Yapısı (Sayı)	27	27	27
Kadın	12	10	9
18-30	0	0	0
30-45	9	5	5
45+	3	5	4
Erkek	15	17	18
18-30	0	0	0
30-45	12	14	14
45+	3	3	4
İşe alınan çalışanlar	10	11	13
Kadın	6	9	5
Erkek	4	2	8
İşten ayrılan çalışanlar	19	20	10
Kadın	13	9	5
Erkek	6	11	5
Çalışan devri (istifaya göre)	8	8	4
Kadın	4	2	3
Erkek	4	6	1
Doğum iznine ayrılan çalışanlar	4	6	3
Doğum izninden dönen çalışanlar	3	6	3
Doğum izninden döndükten sonra işine devam eden çalışan sayısı	2	6	3
Toplam engelli çalışan sayısı	1	1	1
Kadın	0	0	0
Erkek	1	1	1
Toplu sözleşme kapsamında çalışan işgücü	0	0	0
<b>Eğitim ve Öğrenim</b>			
Eğitim saati (kişi*saat)	409	1120	158
Kadın	307	628	113
Erkek	102	492	45
Düzenli performans değerlendirme sürecine dâhil olan çalışan oranı (%)	94	96	94
İş sağlığı ve güvenliği eğitimleri (kişi*saat)	424	256	424
<b>İş Sağlığı ve Güvenliği</b>			
Yaralanma oranı	0	0	0
Mesleki hastalık oranı	0	0	0
Kayıp gün oranı	0	0	0



# ÇEVRESEL PERFORMANS GÖSTERGELERİ



Çevresel Performans	2020
Elektrik (kWh)	117.554,26
Doğalgaz (m <sup>3</sup> )	40.554,12
Su (m <sup>3</sup> )	1.330,98
Kâğıt Atık (kg)	1.282,50
Araç kullanımı kaynaklı yakıt (motorin, litre)	30.394,88
Araç kullanımı kaynaklı yakıt (benzin, litre)	12.304,95

# GRI İÇERİK ENDEKSİ



GRI 102-55

GRI Standardı	Bildirim	Sayfa numaraları, açıklamalar ve/veya URL	Hariç tutulanlar
<b>GRI 101: Temel 2016</b>			
<b>Genel Bildirimler</b>			
	<b>Kurumsal Profil</b>		
	102-1	Rapor Hakkında s.3	-
	102-2	İş Leasing Hakkında s.10-11	-
	102-3	İstanbul, Türkiye	-
	102-4	İş Leasing Hakkında s.10-11	-
	102-5	İş Leasing Hakkında s.10-11	-
	102-6	İş Leasing Hakkında s.10-11	-
	102-7	İş Leasing Hakkında s.10-11	-
	102-8	Sosyal Performans Göstergeleri s.61-62	-
	102-9	Sorumlu Tedarik Zinciri Yönetimi s.56	-
	102-10	Bulunmamaktadır.	-
	102-11	Yönetim Yaklaşımı ve İş Etiği s.19-21, Kurumsal Yönetim ve Uyum s.20-21, İş Leasing Etik İlkeleri s. 22, Rüşvet ve Yolsuzlukla Mücadele ve Haksız Rekabetin Önlenmesi s.23	-
	102-12	Paydaşlarla İletişim s.26-27	-
	102-13	Kurumsal Üyelikler s.60	-
	<b>Strateji</b>		
	102-14	İş Leasing Yönetim Kurulu Başkanı Mesajı s.4-5, İş Leasing Genel Müdür Mesajı s.6-9	-
<b>GRI 102: Genel Bildirimler 2016</b>	102-15	Yönetim Yaklaşımı ve İş Etiği s.19	-
	<b>Etik ve Dürüstlük</b>		
	102-16	Yönetim Yaklaşımı ve İş Etiği s.19, Kurumsal Yönetim ve Uyum s.20-21, İş Leasing Etik İlkeleri s. 22, Rüşvet ve Yolsuzlukla Mücadele ve Haksız Rekabetin Önlenmesi s.23	-
	102-17	Yönetim Yaklaşımı ve İş Etiği s.19, Kurumsal Yönetim ve Uyum s.20-21, İş Leasing Etik İlkeleri s. 22, Rüşvet ve Yolsuzlukla Mücadele ve Haksız Rekabetin Önlenmesi s.23	-
	<b>Yönetişim</b>		
	102-18	Sürdürülebilirliğin Yönetimi s.33-35, Yönetim Yaklaşımı ve İş Etiği s.19, Kurumsal Yönetim ve Uyum s.20-21, Çevresel ve Sosyal Risk Yönetim Sistemi s.36-39	-
	<b>Paydaş İletişimi</b>		
	102-40	Paydaşlarla İletişim s.26-27	-
	102-42	Paydaşlarla İletişim s.26-27	-
	102-43	Paydaşlarla İletişim s.26-27	-
	102-44	Paydaşlarla İletişim s.26-27	-



GRI Standardı	Bildirim	Sayfa numaraları, açıklamalar ve/veya URL	Hariç tutulanlar
<b>GRI 101: Temel 2016</b>			
<b>Genel Bildirimler</b>			
<b>GRI 102: Genel Bildirimler 2016</b>	<b>Raporlama Uygulaması</b>		
	102-45	Rapor Hakkında s.3	-
	102-46	Rapor Hakkında s.3	-
	102-47	İş Leasing Önceliklendirme Matrisi s.28	-
	102-48	Bulunmamaktadır.	-
	102-49	Bulunmamaktadır.	-
	102-50	Rapor Hakkında s.3	-
	102-51	Rapor Hakkında s.3	-
	102-52	Yıllık	-
	102-53	Rapor Hakkında s.3	-
	102-54	Rapor Hakkında s.3	-
	102-55	GRI İçerik Endeksi s.64-67	-
102-56	Herhangi bir dış denetim yapılmamıştır.	-	
<b>Öncelikli Konular</b>			
GRI Standardı	Bildirim	Sayfa numaraları, açıklamalar ve/veya URL	Hariç tutulanlar
<b>İklim Değişikliğiyle Mücadele ve Uyum</b>			
<b>GRI 103: Yönetim Yaklaşımı 2016</b>	103-1 Öncelikli Konunun Açıklaması ve Bağlayıcılığı	Sürdürülebilirlik Yaklaşımı s.25, Sürdürülebilirlik Stratejisi s.30-31, Çevresel ve Sosyal Risk Yönetim Sistemi s.36-39, Çevresel Etkilerin Yönetimi s.41	-
	103-2 Yönetim Yaklaşımı ve Bileşenleri	Sürdürülebilirlik Yaklaşımı s.25, Sürdürülebilirlik Stratejisi s.30-31, Çevresel ve Sosyal Risk Yönetim Sistemi s.36-39, Çevresel Etkilerin Yönetimi s.41	-
	103-3 Yönetim Yaklaşımı Değerlendirmesi	Sürdürülebilirlik Yaklaşımı s.25, Sürdürülebilirlik Stratejisi s.30-31, Çevresel ve Sosyal Risk Yönetim Sistemi s.36-39, Çevresel Etkilerin Yönetimi s.41	-
<b>GRI 302: Enerji 2016</b>	302-1 Organizasyonun Enerji Tüketimi	Çevresel Performans Göstergeleri s.63	-
<b>GRI 305: Emisyonlar 2016</b>	305-1 Doğrudan (Kapsam 1) Sera Gazı Emisyonları	İklim Krizi ile Mücadele ve Enerji Yönetimi s.42-43, Çevresel Performans Göstergeleri s.63	-
	305-2 Dolaylı Enerji (Kapsam 2) Sera Gazı Emisyonları	İklim Krizi ile Mücadele ve Enerji Yönetimi s. 42-43, Çevresel Performans Göstergeleri s.63	-
	305-4 Sera Gazı Emisyonları Yoğunluğu	İklim Krizi ile Mücadele ve Enerji Yönetimi s. 42-43, Çevresel Performans Göstergeleri s.63	-
	305-5 Sera Gazı Emisyonlarının Azaltılması	İklim Krizi ile Mücadele ve Enerji Yönetimi s. 42-43, Çevresel Performans Göstergeleri s.63	-

# GRI İÇERİK ENDEKSİ



Öncelikli Konular			
GRI Standardı	Bildirim	Sayfa numaraları, açıklamalar ve/veya URL	Hariç tutulanlar
<b>Çalışan Mutluluğu</b>			
GRI 103: Yönetim Yaklaşımı 2016	103-1 Öncelikli Konunun Açıklaması ve Bağlayıcılığı	Çalışma Hayatı ve Sosyal Yaşamı Destekleme s.51-52	
	103-2 Yönetim Yaklaşımı ve Bileşenleri	Çalışma Hayatı ve Sosyal Yaşamı Destekleme s.51-52	
	103-3 Yönetim Yaklaşımı Değerlendirmesi	Çalışma Hayatı ve Sosyal Yaşamı Destekleme s.51-52	
GRI 405: Çeşitlilik ve Fırsat Eşitliği 2016	405-1 Yönetişim organlarının ve çalışanların çeşitliliği	Çalışma Hayatı ve Sosyal Yaşamı Destekleme s.51-52, Sosyal Performans Göstergeleri s.61-62	
<b>Çeşitlilik ve Kapsayıcılık</b>			
GRI 103: Yönetim Yaklaşımı 2016	103-1 Öncelikli Konunun Açıklaması ve Bağlayıcılığı	Sürdürülebilirlik Öncelikleri s.28-29, Çalışma Hayatı ve Sosyal Yaşamı Destekleme s.51-52	-
	103-2 Yönetim Yaklaşımı ve Bileşenleri	Çalışma Hayatı ve Sosyal Yaşamı Destekleme s.51-52	-
	103-3 Yönetim Yaklaşımı Değerlendirmesi	Çalışma Hayatı ve Sosyal Yaşamı Destekleme s.51-52	-
GRI 401: İstihdam 2016	401-1 İşe yeni alınan çalışanlar ve çalışan devir hızı	Sosyal Performans Göstergeleri s.61-62	
	401-3 Doğum İzni	Sosyal Performans Göstergeleri s.61-62	
GRI 405: Çeşitlilik ve Eşit Fırsatlar 2016	405-1 Yönetim organları ve çalışanların çeşitliliği	Sosyal Performans Göstergeleri s.61-62	
<b>İş Sağlığı ve Güvenliği</b>			
GRI 103: Yönetim Yaklaşımı 2016	103-1 Öncelikli Konunun Açıklaması ve Bağlayıcılığı	İş Sağlığı ve Güvenliği s.52	-
	103-2 Yönetim Yaklaşımı ve Bileşenleri	İş Sağlığı ve Güvenliği s.52	-
	103-3 Yönetim Yaklaşımı Değerlendirmesi	İş Sağlığı ve Güvenliği s.52	-
GRI 403: İş Sağlığı ve Güvenliği 2016	403-2 Yaralanma türü ve kaza sıklık oranları, melek hastalıkları, kayıp gün ve devamsızlık ve işle bağlantılı toplam ölüm vakası sayıları	İş Sağlığı ve Güvenliği s.52, Covid-19 Sürecinde İnsan Kaynakları Uygulamaları s.53, Sosyal Performans Göstergeleri s.61-62	



Öncelikli Konular			
GRI Standardı	Bildirim	Sayfa numaraları, açıklamalar ve/veya URL	Hariç tutulanlar
<b>Yetenek Yönetimi</b>			
<b>GRI 103: Yönetim Yaklaşımı 2016</b>	103-1 Öncelikli Konunun Açıklaması ve Bağlayıcılığı	Eğitim ve Gelişim s.54-55, Çalışan Hakları s.53	-
	103-2 Yönetim Yaklaşımı ve Bileşenleri	Eğitim ve Gelişim s.54-55, Çalışan Hakları s.53	-
	103-3 Yönetim Yaklaşımı Değerlendirmesi	Eğitim ve Gelişim s.54-55, Çalışan Hakları s.53	-
<b>GRI 202: Pazardaki Varlık 2016</b>	202-2 Üst yönetimdeki yerel halk oranı	Sosyal Performans Göstergeleri s.61-62	-
<b>GRI 401: İstihdam 2016</b>	401-1 Yeni işe alım ve çalışan sirkülasyonu	Sosyal Performans Göstergeleri s.61-62	-
<b>GRI 404: Eğitim 2016</b>	404-1 Çalışan başına eğitim saati	Eğitim ve Gelişim s.54-55, Sosyal Performans Göstergeleri s.61-62	-
	404-2 Yetenek yönetimi ve yaşam boyu öğrenim programları	Eğitim ve Gelişim s.54-55	-
	404-3 Düzenli performans ve kariyer gelişimi değerlendirme alan çalışanların yüzdesi	Sosyal Performans Göstergeleri s.61-62	-
<b>Kurumsal Sosyal Sorumluluk</b>			
<b>GRI 103: Yönetim Yaklaşımı 2016</b>	103-1 Öncelikli Konunun Açıklaması ve Bağlayıcılığı	Kurumsal Sosyal Sorumluluk s.57-58	-
	103-2 Yönetim Yaklaşımı ve Bileşenleri	Kurumsal Sosyal Sorumluluk s.57-58	-
	103-3 Yönetim Yaklaşımı Değerlendirmesi	Kurumsal Sosyal Sorumluluk s.57-58	-
<b>Dijital Dönüşüm</b>			
<b>GRI 103: Yönetim Yaklaşımı 2016</b>	103-1 Öncelikli Konunun Açıklaması ve Bağlayıcılığı	Dijital Dönüşüm s.45-49	-
	103-2 Yönetim Yaklaşımı ve Bileşenleri	Dijital Dönüşüm s.45-49	-
	103-3 Yönetim Yaklaşımı Değerlendirmesi	Dijital Dönüşüm s.45-49	-



## Genel Müdürlük

İş Kuleleri Kule 1 Kat: 6  
4. Levent 34330 İstanbul  
Tel: (212) 350 74 00  
Faks: (212) 350 74 99

## Adana - Çukurova Şubesi

Çınarlı Mah. Turhan Cemal Beriker Bulv.  
No: 31 Seyhan Adana  
Tel: (322) 363 04 81  
Faks: (322) 363 04 82

## Ankara - İç Anadolu Şubesi (Kurumsal)

Yıldızevler Mah. 714. Sok. No: 6  
Kumru Ankara Projesi D: 21  
Ankara Çankaya  
Tel: (312) 446 68 30 / 446 68 34

## Ankara - Ostim Şubesi

100. Yıl Bulv. OFİM No: 99/88 Kat: 4  
Ostim Yenimahalle Ankara  
Tel: (312) 354 62 15 / 354 62 16  
Faks: (312) 354 62 17

## Antalya - Akdeniz Şubesi

Yeşilbahçe Mah. 1460 Sok. Turunç Plaza  
No: 6/17 (AKS) Muratpaşa Antalya  
Tel: (242) 316 91 34 / 316 91 38  
Faks: (242) 316 91 78

## Bursa - Marmara Şubesi

Odunluk Mah. Akademi Cad.  
Zeno Business Center No: 2 C-17  
Nilüfer Bursa  
Tel: (224) 452 56 52 / 452 32 40  
Faks: (224) 451 41 55

## Diyarbakır Şubesi

Fırat Mah. Urfa Bulv. Altınşehir 1 Sitesi  
No: 152/1 Kat: 1 Kayapınar Diyarbakır  
Tel: (412) 252 51 33  
Faks: (412) 252 51 32

## Güney Anadolu Şubesi

İncilipınar Mah. 36017 Nolu Sok.  
Kepkepzade Park İş Merkezi C Blok  
No: 6/26 Şehitkamil Gaziantep  
Tel: (342) 230 44 49 / 230 17 15  
Faks: (342) 220 92 62

## İzmir - Ege Şubesi

Çınarlı Mah. Ozan Abay Cad. B Blok  
No: 10/011 Konak İzmir  
Tel: (232) 483 22 04 / 483 39 20  
Faks: (232) 483 12 38

## İstanbul - Avcılar Şubesi

Bahçelievler Mah. Yanyol D-100 Sokağı  
Metroport Busidence No: 14B D: 609 34180  
Bahçelievler İstanbul  
Tel: (212) 442 05 21  
Faks: (212) 442 05 97

## İstanbul - Kartal Şubesi

Esentepe Mah. Cevizli D-100 Güney Yanyol  
Lapis Han No: 25/101 Kartal İstanbul  
Tel: (216) 374 55 68 / 306 96 23 /  
517 10 54  
Faks: (216) 353 80 77

## İstanbul - Kozyatağı Şubesi (Kurumsal)

19 Mayıs Mah. Bayar Cad. Şakacı Sok.  
No: 16 Baytur Kozyatağı Konutları G Blok  
D: 1 Kozyatağı Kadıköy İstanbul  
Tel: (216) 688 75 58

## İstanbul - Şişli Şubesi

Esentepe Mah. Büyükdere Cad. Levent Loft  
Residence No: 201 C Blok K: 5 D: 96  
Şişli İstanbul  
Tel: (212) 987 04 00  
Faks: (212) 283 09 17

## Kayseri Şubesi

Barbaros Mah. Oymak Cad. Sümer Hukuk  
Plaza A Blok No: 8 Kat: 2 Daire: 10  
Kocasinan Kayseri  
Tel: (352) 240 77 00 / 245 38 00  
Faks: (352) 240 99 66

## Konya Şubesi

Fevzi Çakmak Mah. 10633. Sok. No: 4/106  
Karatay Konya  
Tel: (332) 345 44 27  
Faks: (332) 345 44 28

## Trabzon Şubesi

Kahramanmaraş Cad. No: 28/A 61200  
Merkez Trabzon  
Tel: (462) 321 14 22  
Faks: (462) 321 14 23

Raporlama danışmanı



T: +90 212 334 5460  
www.escarus.com

Türkçe editörlük, tasarım geliştirme ve uygulama hizmetleri

**TAYBURN®**

T: +90 212 227 0436  
www.tayburnkurumsal.com  
**Brands & Reputations.**

[www.isleasing.com.tr](http://www.isleasing.com.tr)

**iŞ LEASING** 